

Балашовский институт (филиал)
ФГБОУ ВПО «Саратовский государственный университет
имени Н.Г. Чернышевского»

Актуальные проблемы науки и образования

Сборник научных статей

Под общей редакцией
С. А. Ляшко

Балашов
2014

УДК 378+001
ББК 74.58+72
А44

Редакционная коллегия:

*А. И. Золотухин — доц., канд. биол. наук; М. А. Ляшко — доц.,
канд. физ.-мат. наук; Л. В. Татару — доц., д-р. филол. наук;
Т. Н. Смотровая — доц., канд. психол. наук; Е. В. Сухорукова — доц.,
канд. пед. наук; С. И. Шумарин — доц., канд. филол. наук.*

Печатается по решению Редакционно-издательского совета
Балашовского института (филиала) ФГБОУ ВПО «Саратовский
государственный университет имени Н.Г. Чернышевского».

А44 Актуальные проблемы науки и образования : сб. науч. ст. / под общ.
ред. С. А. Ляшко. — Балашов : Николаев, 2014. — 92 с.

ISBN 978-5-94035-534-2

В сборник включены материалы выступлений молодых ученых, представленные для обсуждения на секционных заседаниях ежегодной научно-практической конференции «Актуальные проблемы науки и образования» Балашовского института Саратовского университета, которая состоялась 7—14 апреля 2014 г.

Издание предназначено преподавателям, аспирантам и студентам.

УДК 378+001
ББК 74.58+72

ISBN 978-5-94035-534-2

© Балашовский институт
Саратовского университета, 2014
© Коллектив авторов, 2014

С о д е р ж а н и е

Абрамова Т. Ю., Пыхтунова Т. А. Формирование универсальных учебных действий при изучении математики в 5 классе в условиях реализации Федерального государственного образовательного стандарта.....	5
Алеева А. Е. Профилактика утомления у студентов	9
Афанасьева С. С. О флористическом составе луговых сообществ в окрестностях с. Лесное	11
Болдова Я. Е. Проблемы адаптации женщины к статусу одинокой матери	12
Булгаков А. О. К вопросу о состоянии школьного образования в Балашовском уезде в годы Гражданской войны	14
Быковский А. В. Нестандартные приемы при изучении темы «Сортировки».....	16
Вислова А. А. Путь к духовности через поэзию	17
Воропаева К. С. Особенности переживания чувств вины и стыда у представителей разных возрастных групп.....	20
Вязовская М. Ю. Биоэкологическая характеристика белянок Саратовской области	21
Гаврилова А. М. УМК «Живая математика» на уроках геометрии	23
Гоголева А. В. Особенности различий в самооценке и притязаниях у детей, проживающих в семьях и в детском доме	25
Головки А. С. Выведение из состояния покоя луковичных растений (на примере гладиолуса).....	26
Гончаренко А. М. Специфика работы социального педагога в дошкольном образовательном учреждении	28
Давыдова И. Н. Распространение лишайника ксантория постенная (<i>Xanthoria parietina</i> (L.) Belt.) в антропогенно-трансформированной среде г. Балашова.....	30
Елисеева В. В. Топонимические легенды Новгородской земли	31
Еремينا А. В. Удовлетворенность браком и основными сферами жизни в семьях трудовых мигрантов	33
Ерофеева М. Н. Детский фольклор села Кистендей	35
Захарова М. Г. Когнитивные стратегии и их роль в структурировании художественного опыта.....	37
Зенова Н. А. Создание системы начального образования в XVIII в. в процессе просветительских реформ Екатерины II	39
Иночкина К. С. Грамматическая пропедевтика в период обучения грамоте.....	41
Калмыкова М. С. Причины преступности и пути борьбы с ней в современном обществе	42
Касьянов Р. А. Влияние уровня развития специальных физических качеств на техническую подготовленность волейболистов	44
Колмыков А. А. Выявление особенностей проявления стрессоустойчивости у сотрудников МЧС	46

Купцова М. Н. Доверие как социально-психологический механизм взаимодействия личности с миром.....	48
Ларина И. В. Особенности отаббревиатурных гнезд.....	50
Любовенко О. Д. Культуроведческая информация о слове в толковом словаре	52
Макарова Т. Ю. Зависимость урожайности зеленой массы донника желтого от различных видов удобрений на примере СПК «Ветельный».....	53
Малюгина А. В. Неизученные дворянские усадьбы Балашовского уезда в пореформенную эпоху.....	57
Матвеева А. О. Развитие лжи и макиавеллизма в подростковом возрасте.....	58
Мельникова Ю. В. Расчет калорийности питания школьников (на примере МОУ СОШ с. Ольшанка Аркадакского района).....	60
Мельникова Л. А. Приемы портретизации в романе Г. Бёлля «Групповой портрет с дамой».....	62
Николаева А. Е. Особенности постинтернатной социальной адаптации детей, оставшихся без попечения родителей	65
Панасенко Ю. Е. «Placzewnaja recz na pogrebenie... Karolusa odinassetogho... 1697», или Как мифология становится историей.....	66
Пантелеева Е. М. Коррекция одиночества у студентов	69
Романенко А. С. Архетипический художественный концепт «Der Teufelsprakt» как особый формат представления художественно-эстетического знания	70
Свечникова О. В. Совершенствование методики обучения броскам в движении.....	74
Сергушкина Е. А. Формирование и развитие оценочной деятельности младших школьников в аспекте ФГОС НОО.....	75
Сухоручкин Д. В. Состояние голосового аппарата и его значение для будущего учителя	77
Тиде М. А. Организация оперативного контроля за ввозом (вывозом) лицензируемых товаров	78
Толстолицких П. А. Возможности сервисов при изучении темы «Основы алгоритмизации».....	80
Хирнова М. В. Проектная деятельность как средство международного взаимодействия школьников	81
Чичева В. А. Студенческая семья как объект социальной работы	83
Шабалова М. А. Характеристика нарушения звукопроизношения у детей дошкольного возраста с дислалией.....	85
Шубкин А. А. Характеристика культуры безопасности юношей и девушек, обучающихся в вузе	86
Юнкина Т. М. Исследование психологической жизнестойкости и мотивации достижений у студентов.....	89

Т. Ю. Абрамова, Т. А. Пыхтунова

г. Балашиха, БИ СГУ

tanusha.abramova@gmail.com,

tatiana.pykhtunova@mail.ru

**Формирование универсальных учебных действий
при изучении математики в 5 классе
в условиях реализации Федерального
государственного образовательного стандарта**

В статье рассмотрены универсальные учебные действия, обеспечивающие школьникам умение учиться, способность к саморазвитию и самосовершенствованию, и представлен ряд заданий, направленный на формирование этих действий на уроках математики в 5 классе.

Великая цель образования — не только знания,
но и прежде всего действия.

Н. И. Мирон

Важной задачей современной системы основного общего образования является формирование универсальных учебных действий (УУД), обеспечивающих школьникам умение учиться, способность к саморазвитию и самосовершенствованию. Это достигается путем сознательной, активной деятельности учащихся. При этом знания, умения и навыки рассматриваются как производные от соответствующих видов целенаправленных действий. Качество усвоения знаний определяется многообразием и характером видов универсальных учебных действий.

Универсальные учебные действия обеспечивают овладение ключевыми компетенциями, составляющими основу умения учиться.

В широком значении термин «универсальные учебные действия» означает умение учиться. В более узком — совокупность способов

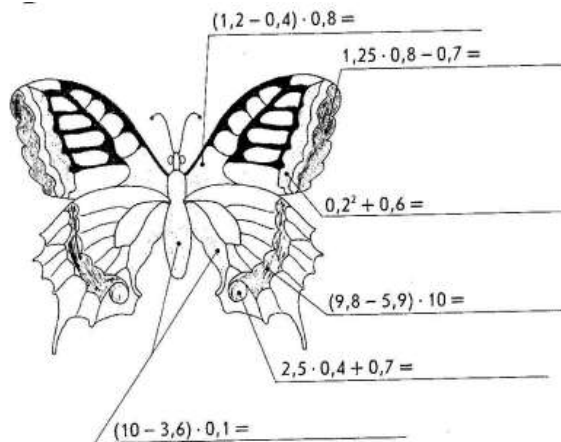
действий учащихся, обеспечивающих их способность к самостоятельному усвоению новых знаний и умений, включая организацию процесса обучения.

В Программе развития универсальных учебных действий для основного общего образования [2] выделены четыре блока универсальных учебных действий: личностные, регулятивные, познавательные и коммуникативные. Большая роль при формировании познавательных и регулятивных универсальных учебных действий отводится математике. При обучении математике у учащихся развиваются такие математические способности, как математическая интуиция; логическое, пространственное, техническое мышление; способность к конструктивно-математической деятельности; алгоритмическое мышление, необходимое для профессиональной деятельности в современном обществе; владение символическим языком математики; способности к абстрагированию и оперированию формальными структурами, обобщению.

Познавательные УУД включают общеучебные, логические действия, а также действия постановки и решения проблемы.

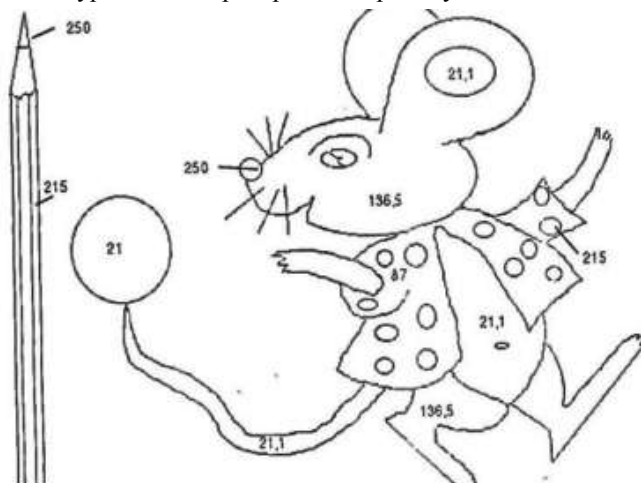
Рассмотрим ряд заданий, использование которых на уроке математики в 5 классе способствует формированию УУД учащихся.

1. а) Выполните действия:



б) Раскрасьте бабочку в соответствии с результатами вычислений: красным — те части, ответ на которых меньше 2 на 0,3; коричневым — те части, где ответ совпадает с квадратом числа 0,8; черным — части, связанные с ответом, в котором цифра 3 стоит в разряде десятых; синим — те части, где ответом является число, в два раза большее, чем 19,5. Оставшиеся части сделайте желтыми. Учитывайте, что правая и левая части одинаковые (симметричные).

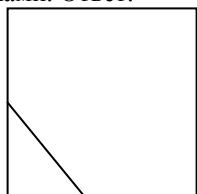
2. Решите уравнения и раскрасьте картинку.



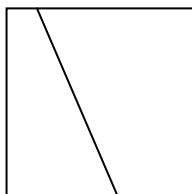
№	Уравнение	Ответ	Цвет
1	$5x = 435$		Красный
2	$y + 45 = 260$		Желтый
3	$11 \cdot z = 231$		Синий
4	$y - 136 = 0,5$		Серый
5	$49,4 - z = 28,3$		Белый
6	$1000 : x = 4$		Черный

Задание 1 и 2 направлены на формирование вычислительных навыков, умения решать уравнения, таких личностных УУД, как аккуратность при выполнении работы, развитие интереса к математике, положительное отношение к процессу познания и др.

3. Проведите отрезок так, чтобы он разделил квадрат а) на треугольник и пятиугольник; б) на два четырехугольника, не являющихся прямоугольниками. Ответ:

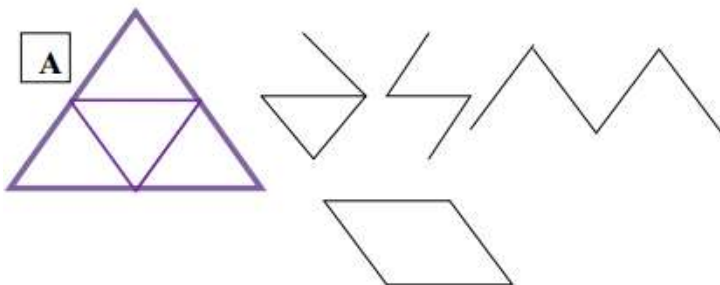


а)

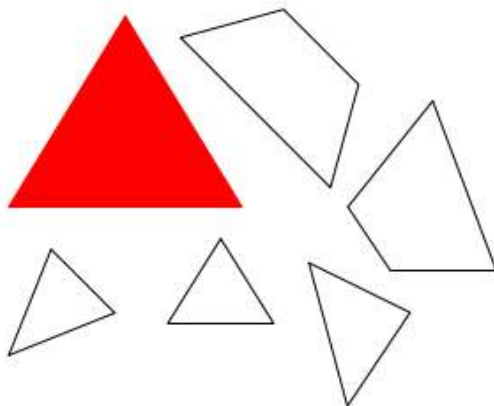


б)

4. Каждую из четырех фигур, расположенных правее фигуры А, дорисуйте до фигуры А.



5. Из каких фигур можно составить закрашенный треугольник? Раскрасьте их синим карандашом.



Выполнение данных заданий направлено на формирование у учащихся понятия плоской фигуры, умений строить эти фигуры и использовать их свойства при решении задач.

Задания 3—5 направлены на формирование познавательных УУД, таких как общеучебные УУД (умение самостоятельно применять свои знания на практике, поиск и выделение необходимой информации, моделирование) и логические УУД (анализ с целью выделения признаков (существенных, несущественных), синтез как составление целого, восполняя недостающие компоненты), действия постановки и решения проблем: самостоятельное создание способов решения проблем творческого и поискового характера.

В статье рассмотрена лишь малая часть примеров, реализация которых направлена на формирование УУД.

Учитель должен вести целенаправленную планомерную работу по формированию универсальных учебных действий школьников, что является ключевым условием повышения эффективности реализации ФГОС.

Литература

1. Федеральный государственный образовательный стандарт основного общего образования 2012 года: сайт Министерства образования и науки Российской Федерации-2011 [Электронный ресурс]. URL: http://xn--80abucjiihbv9a.xn--p1ai/%D0%B4%D0%BE%D0%BA%D1%83%D0%BC%D0%B5%D0%BD%D1%82%D1%8B?events_sections=8.

2. Программа развития универсальных учебных действий: сайт Федерального образовательного стандарта-2008 [Электронный ресурс]. URL: <http://standart.edu.ru/catalog.aspx?CatalogId=452>.

3. Концепция федеральных государственных образовательных стандартов общего образования: проект / Рос. акад. образования; под ред. А. М. Кондакова, А. А. Кузнецова. М.: Просвещение, 2008. 40 с.

4. Формирование универсальных учебных действий в основной школе. Система заданий / под ред. А. Г. Асмолова, О. А. Карабановой. М.: Просвещение, 2010. 160 с.

А. Е. Алева

г. Балашов, БИ СГУ

Профилактика утомления у студентов

В статье рассматриваются различные методы профилактики умственного утомления у студентов в учебном процессе.

Учебная деятельность студентов, требующая значительного психоэмоционального напряжения, негативно сказывается на их здоровье. В последние годы оно имеет явную тенденцию к ухудшению. Отмечается рост числа сердечно-сосудистых заболеваний, гипертонической и язвенной болезней, неврозов. Основными факторами, разрушающими здоровье студентов, являются стресс и утомление.

Утомление — это функциональное состояние, временно возникающее под влиянием продолжительной и интенсивной работы и приводящее к снижению ее эффективности. Оно проявляется у студентов в замедлении скорости переработки информации, ухудшении памяти, затруднении процесса сосредоточения и переключения внимания, усвоения теоретического материала, что негативно сказывается на успеваемости.

Целью нашего исследования явилась разработка рекомендаций по профилактике умственного утомления у студентов в учебном процессе.

Исследование проводилось на первом курсе факультета физической культуры и безопасности жизнедеятельности Балашовского института СГУ. Анализ литературных данных показал, что наиболее распространенным средством профилактики утомления у учащихся и студентов являются физкультпаузы и физкультминутки, поскольку они улучшают мыслительную деятельность, легко реализуются и не требуют никаких материальных затрат. Для оценки эффективности физкультминуток нами использовалась корректурная проба с таблицей Анфимова, которая выполнялась в течение 5 мин. Физкультминутка включала упражнения для кистей рук, снятия общего утомления и гимнастику для глаз. До и после упражнений выполнялась корректурная проба. Результаты исследования показали, что у всех испытуемых увеличилось количество просмотренных знаков, а количество допущенных ошибок снизилось, то есть физкультминутка, действительно, стимулирует внимание, активизирует мыслительную деятельность. Однако отношение студентов к физкультминуткам негативное. Поэтому нами предложена для профилактики утомления «свободная минутка». Студенты в течение 3—5 мин были свободны от учебного процесса. Кто-то выходил в коридор, кто-то подходил к окну, а некоторые оставались сидеть на месте, но при этом разговаривали, потягивались, закрывали глаза, то есть каждый снимал напряжение с тех мышц, которые устали. До и после «свободной минутки» проводилась корректурная проба с таблицей Анфимова. Результаты исследования показали, что «свободная минутка» более эффективна, чем физкультминутка. Значительно возросла скорость работы, о чем свидетельствует увеличение числа проработанных знаков и уменьшение количества ошибок.

В предыдущих наших публикациях было показано, что для профилактики утомления у студентов в учебном процессе можно рекомендовать ароматерапию, фитотерапию, упражнения нейробики. Результаты исследования показали, что все указанные методы повышают умственную работоспособность, но наиболее высокие результаты дает ароматерапия с использованием масел розмарина, мандарина, лаванды. На втором месте по эффективности стоят упражнения нейробики, особенно невербальные, а на третьем — физкультминутка. Однако при проведении «свободной минутки» результаты оказались выше, чем при выполнении физкультминутки и упражнений нейробики.

Таким образом, для профилактики утомления у студентов могут быть использованы ароматерапия, «свободная минутка», фитотерапия, упражнения нейробики, физкультминутки. Желательно чередовать их включение в учебный процесс.

С. С. Афанасьева
г. Балашов, БИ СГУ
serafimaafanaseva@mail.ru

О флористическом составе луговых сообществ в окрестностях с. Лесное

Исследован флористический состав двух участков луга в окрестностях с. Лесное площадью 200 га. Обнаружено 105 видов травянистых, кустарниковых и древесных растений. Установлено зарастание некосимых участков лугов поlying высокой, которая угнетает рост большинства типично луговых растений и затрудняет проведение сенокоса.

В связи с антропогенным преобразованием территорий около населенных мест происходят значительные изменения флористического состава природных растительных сообществ. Особый интерес представляет характер изменений видового состава луговых сообществ сельских территорий. Динамика флористического состава таких территорий интересна в связи с интенсивным антропогенным влиянием: сенокосением, выпасом домашних животных, загрязнением бытовыми отходами. Цель работы — провести учет флористического состава луговых сообществ, проследить влияние антропогенных воздействий на динамику видового состава.

В 2013 г. проводились исследования флоры в с. Лесное Балашовского района Саратовской области, расположенном в 50 км от г. Балашова вниз по течению р. Хопер. Изучены два участка: первый — пойменный луг с восточной стороны села, второй расположен на его северо-западной окраине. Оба луга имеют высокую антропогенную нагрузку: сенокосение, выпас скота, загрязнение бытовыми отходами. В ходе флористических исследований на лугах в окрестностях с. Лесное обнаружено 105 видов растений, которые относятся к 34 семействам и 78 родам. К ведущим семействам по числу видов и родов относятся: *Asteraceae* (23 вида), *Fabaceae* (12 видов), *Poaceae* (10 видов), *Rosaceae* (7 видов), *Lamiaceae* (7 видов), *Apiaceae* (6 видов), *Convolvulaceae* (4 вида), *Polygonaceae* (3 вида), *Scrophulariaceae* (2 вида), *Malvaceae* (2 вида). Остальные семейства (*Cyperaceae*, *Primulaceae*, *Ulmaceae*, *Plantaginaceae*, *Brassicaceae* и др.) содержат по одному виду растений и составляют почти 30 %.

В качестве доминант распространены типичные виды пратанты: лисохвост луговой — *Alopecurus pratensis*, пырей ползучий — *Agropyron repens*, мятлик луговой — *Poa pratensis*, осока ранняя — *Carex praecox*, люцерна румынская — *Medicago romanica*, клевер луговой — *Trifolium*

pratense, лядвенец рогатый — *Lotus corniculatus*; лютик многоцветковый — *Ranunculu polyanthemo*. Изредка встречаются стальник полевой — *Ononis arvensis*, алтей лекарственный — *Althaéa officínalis*, сыляум обыкновенный — *Silaum silaus*. В связи со значительным нарушением местообитаний различными антропогенными факторами видовой состав растительных сообществ в той или иной мере трансформируется. В сильно нарушенных фитоценозах преобладают растения сорно-редуральной группы: чертополох колючий — *Carduus acanthoides*, циклахена дурнишниковидная — *Cyclachaena xanthiifolia*. На сбитых участках разрастаются щавель конский — *Rumex confertus*, горец птичий — *Polygonum aviculare*. Вдоль полевых дорог редко встречаются блошница обыкновенная — *Pulicaria vulgaris*, дурнишник обыкновенный — *Xanthium strumarium*.

Наибольшее число видов, родов и семейств отмечено в относительно сохранившихся луговых сообществах. Близость леса становится причиной расселения по территории одного из лугов древесных растений — клена татарского — *Acer tataricum*, вяза обыкновенного — *Ulmus laevis*, осины — *Populus tremula*. Распространены пока фрагментально виргинильные особи древесных растений. На некосимых территориях формируются густые заросли полыни высокой — *Artemisia abrotanum*. Это полукустарник высотой до 150 см и толстыми (до 1,5 см в диаметре) стеблями, одревесневающими на значительную высоту, который имеет высокие конкурентные свойства. На заросших участках происходит деградация луговых сообществ и затрудняется сенокосение. Для улучшения качества сенокосов целесообразно проведение механизированного уничтожения полыни высокой. В целом на изученных лугах довольно высокое флористическое разнообразие и средняя урожайность травостоев.

Я. Е. Болдова

г. Балашов, БИ СГУ
yanylka_92@mail.ru

Проблемы адаптации женщины к статусу одинокой матери

В статье рассматриваются актуальные проблемы социальной адаптации женщины к статусу одинокой матери и роль специалиста социальной работы в данный период.

В настоящее время одной из актуальных проблем современного общества является рост числа неполных семей, которые возникают по ряду причин: развод, смерть одного из супругов, рождение ребенка вне

брака. Согласно данным Росстата, начиная с 1996 г., в России число неполных семей возросло в 2,3 раза. Если в конце XX в. количество неполных семей составляло 13 %, то в 2012 г. их насчитывалось уже 30 % — 6,2 млн несовершеннолетних детей проживали в семьях с одним из родителей (в «отцовских» — 634,5 тыс., в «материнских» — 5,6 млн) [1].

Возникновение неполной материнской семьи всегда сопровождается рядом изменений в ее экономическом положении, социальном статусе, во внутрисемейных отношениях. Новые условия существования часто способствуют появлению адаптационного шока, поэтому для специалиста социальной работы одной из важнейших задач является подготовка женщины к статусу одинокой матери, смягчение негативных последствий новых сложившихся условий. В процессе адаптации женщины к статусу одинокой матери специалисту социальной работы необходимо решить ряд вопросов, возникающих в связи с рождением ребенка в неполной материнской семье.

Среди основных проблем следует выделить социальные, психолого-педагогические, материальные. Социальные проблемы включают неоднозначную реакцию окружающих и близких людей на беременность вне брака, одиночество, сложности воспитания ребенка, отсутствие помощи со стороны супруга, трудности профессионального и личностного роста [2, с. 44].

К психолого-педагогическим проблемам относят сложные взаимоотношения с партнером, чувство вины перед ребенком за отсутствие отца, несформированность поло-ролевой модели поведения, трудности детско-родительских взаимоотношений, неустроенность личной жизни.

Материальные проблемы являются одними из наиболее существенных. Женщине необходимо заранее продумать экономические затраты на ближайшую перспективу, возможности накопления сбережений во время беременности, обращение за помощью к родственникам, использование ресурсов социальной поддержки государства, занятие надомной работой как вариант временного обеспечения собственной семьи.

Актуальна роль специалиста социальной работы в период адаптации женщины к роли одинокой матери. Целью социальной работы в этой ситуации является оказание различных видов помощи, включая психолого-педагогическую, медицинскую, социальную, юридическую, экономическую, информационную, досуговую.

Одной из наиболее эффективных форм социальной работы является патронаж, который позволяет посетить неполную материнскую семью в ее естественной среде, своевременно выявить проблемные ситуации, получить максимально полную информацию, скорректировать план работы с семьей.

Итак, можно заметить, что в решении данных проблем в процессе адаптации одиноким матерям помогают специальные социальные учреждения, на базе которых и реализуются меры социальной политики по многим направлениям социальной защиты материнства и детства.

В этих учреждениях разрабатывается комплекс мер по профилактике и предотвращению трудных жизненных ситуаций в неполных материнских семьях.

Литература

1. Возросло число семей с одним родителем // Российская газета. 2012. 1 февр. URL: <http://www.rg.ru/2012/02/01/deti-site.html> (дата обращения 18.04.2014).

2. Технология социальной работы с различными группами населения: учеб. пособие / под ред. проф. П. Д. Павленка. М.: ИНФРА-М, 2009. 272 с.

А. О. Булгаков

г. Балашов, БИ СГУ

ShanHai20@mail.ru

К вопросу о состоянии школьного образования в Балашовском уезде в годы Гражданской войны

В статье рассматриваются обстоятельства, в которых оказалось школьное образование на территории Балашовского уезда в годы Гражданской войны.

После прихода большевиков к власти произошли коренные изменения во многих сферах жизни страны. Не стала исключением и система школьного образования.

Реорганизация школы началась после принятия положения «О единой трудовой школе» 5 сентября 1918 г. Уже 10 сентября в г. Балашове были упразднены училища и гимназии, прекратили свою работу духовные учебные заведения [1, д. 45, л. 22]. Вместо них было объявлено о создании единой трудовой школы двух ступеней. Первая ступень формировалась из начальных училищ, вторая была создана на базе средних учебных заведений [3]. Преобразование проходило довольно быстро, но в целом уезд к этому не был готов. В г. Балашове отсутствовала необходимая документация, не хватало педагогов, материальное обеспечение школ находилось на самом низком уровне.

На IX съезде Советов в г. Балашове, было принято решение об открытии целой сети школ в уезде для более широкого охвата населения. В январе-марте 1919 г. поступают многочисленные просьбы об организации школ в селах и деревнях, которые почти всегда удовлетворяются, не считаясь с материальными условиями и наличием педа-

гогов [1, д. 93, л. 4]. Фактически открытие школ на данном этапе носило стихийный, плохо контролируемый характер.

Подвели своеобразный итог подобного рода преобразованиям результаты 1918/1919 учебного года. Из-за отвратительного снабжения школ на фоне топливного кризиса занятия велись в зависимости от наличия дров и угля для отопления помещений, то есть с огромными перерывами. Здесь же следует заметить, что большинство учебных заведений, функционировавших в г. Балашове до революции, вынуждены были покинуть свои помещения, переданные воинским частям. Для школ отводились здания с худшими условиями, зачастую вовсе не приспособленными для педагогической деятельности [1, д. 82, л. 57]. Посещаемость занятий была крайне низкой [1, д. 71, л. 9].

По вышеперечисленным обстоятельствам, ни о каком качественно новом переходе к концепции единой трудовой школы не приходилось и говорить.

С лета 1919 г. по начало 1920 г. в связи с развернувшимися на территории Балашовского уезда боевыми действиями, эвакуацией учреждений и их последующим возвращением деятельность уездного отдела народного образования фактически прекращается. Насыщенность города и уезда воинскими частями, которые поголовно реквизируют школьное имущество и здания (в нарушение существующего декрета от 1918 г.), способствовала закрытию целого ряда школ [2, д. 29, л. 67].

К началу 1921 г. в связи с катастрофическим состоянием учебных заведений уезда происходит сокращение большого числа сельских школ и укрупнение некоторых из них с целью концентрации педагогических кадров и материальных ресурсов [1, д. 219, л. 17].

Новым этапом в деле школьного образования стал переход к нэпу. В соответствии с распоряжениями центральных органов власти осуществляется перевод наиболее обустроенных и укомплектованных школ на государственное снабжение. В г. Балашове к числу подобных было отнесено семь школ I ступени и одна II ступени. Всего же по уезду таких школ I ступени насчитывалось 59 [2, д. 716, л. 4].

Вскоре большинство учебных заведений, оставшихся без поддержки государства, были закрыты [1, д. 219, л. 4].

Оправиться от последствий Гражданской войны и множественных ошибок в управлении сфера школьного образования Балашовского уезда смогла лишь к 1927 г.

Литература

1. ГАСО БФ (Государственный архив Саратовской области, Балашовский филиал) Ф. 51. Оп. 1.
2. ГАСО БФ. Ф. 39. Оп. 1.

А. В. Быковский
г. Балашов, БИ СГУ
mralexus@yandex.ru

Нестандартные приемы при изучении темы «Сортировки»

В статье рассматривается проблема, связанная с трудностью восприятия школьниками учебного материала по программированию и пониманию сути процесса сортировки. Приведены примеры интерактивных заданий, созданных в различных сервисах, которые помогают освоить механизмы сортировки.

Изучение темы «Сортировки» в рамках школьного курса информатики, как правило, сопряжено с трудностью восприятия материала учащимися. Понимание сути процесса сортировки информации приходит не сразу, что, в свою очередь, вызывает сложности в приобретении учащимися умения осознанного использования изучаемых методов сортировок.

Задачей любого учителя является выработка таких методик и способов организации учебного процесса, которые будут улучшать восприятие составной части курса. Появляется необходимость использования различных средств наглядного обучения, чтобы выразительнее, доходчивее донести до учащихся учебный материал [1].

В связи со стремительным развитием веб-технологий в Интернете стало появляться множество полезных сервисов, которые могут стать настоящими помощниками для учителей, в том числе и при изучении темы «Сортировки».

Например, при изучении этой темы подойдет сервис LearningApps (<http://learningapps.org>), предназначенный для создания интерактивных дидактических материалов. За время прохождения практики в школе с помощью данного сервиса нами были разработаны несколько приложений по различным шаблонам [2]. Запустив данные приложения на своих компьютерах, учащиеся выполняли требуемые задания, перемещая объекты в зависимости от их классификации. Сервис позволяет при необходимости выводить на экран подсказки и сообщения об удачном или не удачном выполнении задания.

Еще одним удобным сервисом является Google Docs. В нем есть раздел «Рисунки», предназначенный для создания интерактивных ра-

бочих листов. Для закрепления учебного материала по теме «Сортировки» в этом сервисе разработано задание «Распределение устройств в порядке возрастания памяти» [3]. Оно было опубликовано в открытом доступе, но без возможности редактирования, чтобы учащиеся не смогли его изменить.

Программное обеспечение Notebook — уникальный продукт компании SMART. С его помощью разработано интерактивное задание, заключающееся в распределении устройств ввода-вывода. Это задание можно использовать при изучении темы «Сортировки», учащиеся смогут выполнить его на интерактивной доске перед всем классом. Программа Notebook универсальна и подходит для доски любого производителя.

Для более успешного понимания учащимися механизмов сортировки можно показать обучающее видео на сервисе Youtube. Канал AlgoRhythmic предоставляет пользователям хорошую подборку видеороликов, где танцоры с помощью народных танцев наглядно показывают принципы различных методов сортировки [4].

Подобных сервисов существует достаточно много, и постоянно появляются новые. Все они служат для того, чтобы учитель не был ограничен рамками учебников и рабочих тетрадей и в любое время при необходимости смог придумать и создать новые, интересные интерактивные пособия.

Литература

1. Графические возможности в курсе информатики [Электронный ресурс]. URL: <http://goo.gl/3WGtsc>. — Загл. с экрана.
2. Единицы измерения информации — сортировка [Электронный ресурс]. URL: <http://learningapps.org/255445>. — Загл. с экрана.
3. Распределение устройств в порядке возрастания памяти [Электронный ресурс]. URL: <http://goo.gl/d6NrlX>. — Загл. с экрана.
4. Bubble-sort with Hungarian («Csángó») folk dance [Электронный ресурс]. URL: <http://goo.gl/ejuh6t>. — Загл. с экрана.

А. А. Вислова
г. Балашов БИ СГУ

Путь к духовности через поэзию

В статье рассматривается творчество членов литературного объединения «У негаснущей свечи...», действующего при еженедельнике «Город». Проводится исследование основного лейтмотива творчества местных авторов.

Говорят, что поэзия — один из путей к духовности. Творческие люди благодаря поэтической магии слова открывают в читателях светлые стороны души, ведут к глубокому пониманию мира. Откуда взялось такое мнение? Да, наверное, с тех пор, когда зарождалась поэзия. Она была как молитва, как духовное песнопение... С тех пор прошли века... Вряд ли истории известен такой творческий человек, который бы не размышлял о жизни и смерти, о добрых и грешных делах, о покаянии, которое облегчает душу. Поэты и прозаики литобъединения «У негаснувшей свечи...» — не исключение. Их духовность проявляется и в стремлении строить свои отношения с окружающим миром (в частности, и с коллегами по перу) на основе добра, взаимопомощи, взаимопонимания и красоты.

Нельзя утверждать, что стихи местных поэтов совершенны, но они способствуют духовному возрождению читателей, особенно молодого поколения. А тот человек, который воспитывает себя высоким словом поэзии, переносит многое из поэтической гармонии в свою жизнь.

Сейчас люди находят все меньше времени для того, чтобы просто пообщаться, поговорить, отдохнуть от накопившихся житейских проблем. А члены литобъединения «У негаснувшей свечи...» общаются друг с другом на заседаниях, которые регулярно проходят в редакции «Города». А еще они желанные гости в учебных заведениях, ветеранских организациях. А это значит, что поэзия творческих людей Прихोперья близка балашовцам. Этому способствуют и постоянные книжные новинки местных поэтов: и коллективные сборники стихов, и авторские. Так, в 2013 г. увидели свет три книги поэтессы Веры Юрьевны Непершиной, шесть сборников Антонины Васильевны Баевой и две брошюры Александры Сергеевны Филатовой.

В этих стихах авторы несут читателям личное видение окружающего мира, помогают разобраться в собственной душе. Порой их стихи заставляют задуматься о ценностях жизни и предназначении человека, переосмыслить свои приоритеты. Кто мы, зачем пришли на эту землю, каким путем пойдем дальше? — таковы лейтмотивы произведений членов литобъединения. Читая искренние строки, легкие и естественные, зовущие сопереживать и спорить, строки, продиктованные добром, любовью, радостью и болью, сожалениями и надеждами, понимаешь, что это именно та поэзия, которая ведет к духовному восхождению.

Я не пишу стихи,
Я размышляю:
О времени, о жизни, о судьбе.

Вера Непершина.

Тема малой Родины у местных поэтов неразрывно связана с Балашовом, Хопром и родной природой. Признаваясь в любви к родному городу, поэты восклицают: «Мой город, как ты многолик!» (Галина Дерловская); «Будем славить город и человека! / Живи, Балашов, многие лета!» (Людмила Семенкова); «У нас с тобой, любимый город, / Дорога и судьба одна!» (Таисия Бардакова).

Прогулки по Балашову для поэтов — путешествие в глубь истории, в глубь себя.

Когда в ночи в груди от боли
Сжимает сердце, не таю,
Меня уносишь ты в былое,
Чтоб вспомнить молодость мою...

Наталья Родина.

Балашовский поэт и художник Владимир Попов создал цикл стихотворений, в основе которых местные легенды. Одна из них — о любви славянского юноши Хопера и дочери половецкого хана прекрасной Вороны. Другая легенда рассказывает о старике по имени Хопер. Эти стихи вышли далеко за пределы нашей области. В стихи о Хопре местные поэты вкладывают столько любви и восторга:

Хопер-река, батюшка седой,
Бежишь издалека в тиши вековой.

Иван Пальцев.

Есть у местных авторов стихи православной направленности. Это книги Натальи Николаевны Лаврентьевой «Люди, любите друг друга!» и Антонины Васильевны Баевой «Затеплится свечой лампада», циклы стихов Людмилы Львовны Ракшиной, Нелли Антоновны Капцовой, Бориса Георгиевича Пахомова и Веры Ивановны Лаврентьевой. Это своеобразный разговор человека с Богом и попытка разобраться в себе.

Покаянные стихи, стихи-молитвы, строки, повествующие о православных праздниках, могут не только обогатить внутренний мир читателей, но и помочь людям на пути веры и очищения души. По мнению творческих людей, православная поэзия побуждает читателя приблизиться к Богу, учит находиться в постоянном поиске духовных истин, жить в православной вере.

Почему же стихи членов литобъединения находят отклик у читателей? Наверное, потому что в этих творческих работах бьется пульс жизни. Еще потому, что все радости и горести они прочувствовали своими сердцами. Недаром, наверное, их стихи оказываются близкими и понятными и школьникам, и студентам, и зрелым людям.

Члены литобъединения «У негаснущей свечи...» своим творчеством несут духовность читателям. С этой поэзией духовности в наших местах стало больше. А именно духовность была и есть основой нашей православной России.

К. С. Воронаева
г. Балашов, БИ СГУ
412557275@qip.ru

Особенности переживания чувств вины и стыда у представителей разных возрастных групп

В статье рассматриваются психологические механизмы реализации ценностно-нравственных моделей поведения представителей разных возрастных групп, в качестве которых выступает способность личности к переживанию вины и стыда.

В настоящее время происходит трансформация духовно-нравственных ценностей молодежи, сопровождающаяся отказом от прежних идеалов, отсутствием четко определенных целей, задач и ценностей. В связи с этим актуальным является выявление системы ценностных ориентаций молодого поколения, а также определение способности к переживанию чувств вины и стыда у представителей разных возрастных групп [1, с. 158; 2, с. 234].

Эмпирическое исследование проводилось с 2013 по 2014 гг. В нем принимали участие 90 человек, среди которых 50 студентов БИ СГУ в возрасте 17—19 лет и 40 человек представителей старшей возрастной группы в возрасте 40—50 лет.

Первый этап был направлен на изучение структуры ценностных ориентаций представителей двух поколений с помощью методики «Диагностика реальной структуры ценностных ориентаций личности» С. С. Бубнова. Установлено, что на первом месте как у молодого (68 %), так и у старшего поколения (35 %) стоит ценность — *милосердие*. На втором — *признание и влияние на окружающих* — у младшей группы 48 %, у старшей — 32 %.

Второй этап — измерение чувств вины и стыда. Результаты по методике «Опросник межличностной вины IGQ» (Л. Е. O'Connor, J. W. Ver-gy) показали, что как для младшей (94 %), так и для старшей (97 %) групп испытуемых наиболее ярко выраженной формой иррациональной вины является *вина выжившего*.

Третий этап позволил выявить следующее. Результаты по методике «Измерение чувства вины и стыда» (Дж. П. Тангней) демонстрируют,

что у младшего поколения наиболее выраженной является шкала вины (98 %), у старшего — как шкала вины (55 %), так и стыда.

Полученные результаты были подвергнуты анализу с помощью метода ранговой корреляции Спирмена. В итоге была установлена положительная связь между ценностью познания нового и чувством стыда ($r = 0,32$), ценностью здоровья и чувством отстраненности ($r = 0,301$), ценностью познания нового и чувством ненависти к себе ($r = 0,312$), ценностью высокого социального статуса и чувством экстернатности ($r = 0,329$), ценностью высокого социального статуса и чувством ненависти к себе ($r = 0,351$), ценностью социальной активности и чувством вины отделения ($r = 0,431$).

Таким образом, проведенное исследование позволило выявить, что для представителей молодого поколения характерно переживание чувства эмоциональной отстраненности по отношению к собственному здоровью, стремление испытывать новые ощущения. Для старшей группы испытуемых свойственно переживание чувства вины по отношению к процессу познания нового опыта. Младшая группа чаще, чем старшая группа испытывает чувство вины, что может быть связано с ориентацией молодых людей на собственные ценности и нравственные убеждения.

Литература

1. Короткова Е. В. Социально-психологический анализ вины и стыда как системы отношений личности к себе и другому: автореф. дис. ... канд. психол. наук. (19.00.05). Ростов н/Д., 2002. 15 с.

2. Стеглянникова С. В. Моральные регулятивы культуры: совесть, стыд, долг и вина: моногр. Норильск: Норильский индустриальный ин-т, 2006. 131 с.

М. Ю. Вязовская
г. Балашов, БИ СГУ

Биоэкологическая характеристика белянок Саратовской области

В работе рассматриваются особенности трофических связей бабочек семейства белянок, обитающих на территории Саратовской области. Выявлены пищевые предпочтения 16 видов. Установлены роды растений, которые преобладают в рационе гусениц. Сделана оценка вредоносности отдельных представителей семейства.

Семейство белянок — относительно небольшая группа дневных бабочек, представленная в Саратовской области 17 видами. Однако в состав семейства входит ряд серьезных вредителей полевых и огородных

культур, в связи с чем особую актуальность имеет изучение связей белянок с кормовыми объектами.

Все белянки Европы по типу питания являются листоядными фитофагами и питаются преимущественно листьями различных растений. Однако до сих пор не известны кормовые растения белянки *Microzergis pyrothoe*, поэтому этот вид был исключен из дальнейшего анализа, а исследования проводятся по оставшимся 16-ти видам. Сведения по пищевым связям были взяты из собственных наблюдений и из литературных источников [1; 2].

По широте пищевых предпочтений представители семейства белянок относятся к двум группам — олигофаги и монофаги. Монофагами — видами, питающимися растениями только одного вида, реже рода, являются всего два вида: оранжево-зеленая желтушка, питающаяся горчицей, и мирмидона, питающаяся раkitником. Остальные 14 видов (87,5 %) являются олигофагами, для которых характерно употребление в пищу растений только одного семейства.

Гусеницы преобладающего большинства видов (87,5 %) развиваются на травянистых растениях, на деревьях питаются только два вида: боярышница и крушинница, что составляет 12,5 % от фауны.

Белянки фауны Саратовской области развиваются за счет растений только четырех семейств: Бобовые, Крестоцветные, Розоцветные, Крушиновые. При этом ярко выраженное предпочтение уделяется растениям из семейства Крестоцветные, которыми питаются гусеницы 8 видов, за счет бобовых развиваются немного меньше — 6 видов. Растениями семейства Розоцветные питается только боярышница, развивающаяся на сливе, рябине, боярышнике, яблоне. Растения семейства Крушиновые использует в пищу также один вид — лимонница или крушинница.

Растениями семейства Бобовые питаются беляночка горошковая, желтушка луговая, южная степная желтушка, желтушка почтовый рожок, оранжево-зеленая желтушка, мирмидона. Чаще в пищу используются растения следующих родов: горошек (питаются 4 вида белянок), лядвенец (3 вида белянок), астрагал (4 вида белянок), люцерна (3 вида белянок), клевер (3 вида белянок).

Растениями семейства Крестоцветные питаются капустница, репейница, брюквенница, белянка степная, белянка Аврора, зорька белая, рапсовая белянка, оранжево-зеленая желтушка. Из Крестоцветных белянки предпочитают горчицу (4 вида), капусту (4 вида), сердечник (3 вида), гулявник (3 вида).

Следует отметить, что вредители культурных крестоцветных — рапсовая белянка, брюквенница, капустница — питаются на широком круге дикорастущих крестоцветных, поэтому борьба с этими видами затруднена. Однако только некоторые представители фауны белянок Саратовской области причиняют серьезный вред. Подавляющее боль-

шинство белянок не наносит существенного вреда и нуждается в охране [1].

Литература

1. Красная книга Саратовской области (2 изд.): Грибы. Лишайники. Растения. Животные. Саратов: Изд-во Торгово-промышленной палаты Саратов. обл., 2006. 528 с.

2. Кумаков А. П., Коршунов Ю. П. Чешуекрылые Саратовской области. Саратов: изд-во Саратов. ун-та, 1979. 239 с.

А. М. Гаврилова
г. Балашов, БИ СГУ

УМК «Живая математика» на уроках геометрии

В статье рассматриваются структура УМК «Живая математика» и возможности ее использования на уроках геометрии в средней школе.

К малой популярности геометрии среди школьников приводит традиционный подход к преподаванию предмета. Самым распространенным источником появления проблем при изучении геометрии является зазубривание учащимися определений, теорем и доказательств к ним. Такой стиль обучения не направлен на развитие творческого мышления и зачастую не воспринимается школьниками. Исключить некоторые недостатки преподавания геометрии может помочь учебно-методический комплект (УМК) «Живая Математика». Он создан на основе программы Geometry's Sketchpad, разработанной в США и переведенной на русский язык. Комплект был поставлен в школы Российской Федерации в 2008/2009 учебном году.

В состав учебно-методического комплекта входит программа «Живая Математика», методическое пособие и альбом готовых динамических чертежей. Последние разделяются на «Теоремы и задачи школьного курса» и «Дополнительные материалы».

«Теоремы и задачи школьного курса» включают в себя альбом «Введение в компьютеризированный курс планиметрии», содержащий 46 уроков по темам: начальные геометрические сведения, треугольники, четырехугольники; площади, подобие, окружность. Альбом «Стереометрия» содержит более 100 стереометрических моделей. В альбоме «Демонстрационные модели» имеется более 40 динамических чертежей, показывающих дидактические возможности «Живой Математики».

Блок «Дополнительные материалы» включает 6 альбомов: «Задания и проекты для школьников 5—6 классов», «Возможности программы

в десяти примерах), «Инструменты», «Динамическая геометрия», «Примеры из различных областей математики», «Новые возможности».

Программа «Живая математика» позволяет строить произвольный чертеж, который легко изменить, сэкономить время учителю. Построенный чертеж учитель и ученики могут копировать, видоизменять и перемещать, а составляющие чертежа с помощью специальных инструментов измерить с любой точностью.

Работая с программой «Живая Математика», учащиеся могут видеть верные и неверные предложения, понимать, что все предложения делятся на верные и неверные, которые можно выявить, используя контрпример (и могут самостоятельно его найти), отличать верные доказательства от неверных, в отдельных случаях самостоятельно доказывать правдоподобные утверждения и др.

Работать с программой можно через проектор и рабочий компьютер преподавателя, а также в компьютерном классе, когда каждый учащийся работает индивидуально, или дома.

С программой «Живая Математика» можно работать на любом этапе урока. При введении новых знаний она позволяет учителю все иллюстрации создавать на компьютере. При обсуждении изучаемой фигуры или при решении задач на уроке на экран можно выводить готовые чертежи, видоизменять их, а также работать с готовыми чертежами или создавать свои. Если в классе только один компьютер, то ученики могут делать чертеж в тетради, а на экран выводятся только подсказки, либо один ученик может работать с программой, а остальные самостоятельно в рабочих тетрадях.

Работа с определениями на уроке с помощью УМК позволяет варьировать чертежи, что способствует зрительному запоминанию свойств, относящихся к семействам фигур. Программа содержит подвижный чертеж определяемого объекта, который, как правило, выделен каким-нибудь ярким цветом или имеет измерения, характеризующие его. На компьютере его можно растянуть, сжать, изменить положение любой его точки, измерить любой элемент, изменить вид рисунка и увидеть, что и измерения его изменились и т. д. При решении задач чертежи к ним служат не только иллюстрациями, но и помогают убедить ученика в истинности того или иного утверждения.

Опыт работы учителей на уроках геометрии с данной программой позволяет выделить следующие достоинства: меньшая затрата времени; динамический чертеж; готовые чертежи для домашних и практических заданий, для объяснения материала на уроке; разнообразие тех или иных чертежей и др.

Таким образом, УМК «Живая Математика» позволяет разнообразить урок, сделать его более интересным, а домашние задания увлекательными. Ученики, для которых математика не самый любимый предмет, но умеющие работать с компьютером, могут получать индивидуальные задания и развивать свое мышление самостоятельно. Проверка знаний значительно упрощается, так как для каждого ученика все задания можно сделать разными и осуществить проверку с помощью программы.

А. В. Гоголева

г. Балашов, БИ СГУ
gogoleva.nas@yandex.ru

Особенности различий в самооценке и притязаниях у детей, проживающих в семьях и в детском доме

В статье представлен анализ различий в самооценке и притязаниях подростков, имеющих разных социальный статус. Охарактеризованы возможные социально-психологические причины данных различий.

В период масштабных социально-культурных преобразований, происходящих в нашей стране, социальным заказом общества является становление гармонично развитой личности, способной к эффективной реализации себя. Данное обстоятельство вызвало интерес к вопросу специфики различий между разностатусными в социальном плане группами детей подросткового возраста. В проведенном нами исследовании участвовали 60 респондентов: дети, проживающие в семьях (первая группа) и детском доме (вторая группа). Для диагностики уровней самооценки и притязаний нами проведена методика Дембо — Рубинштейна, полученные результаты обработаны методом математической статистики, с помощью критерия Манна — Уитни.

Были получены следующие результаты:

1. У детей группы № 1 по сравнению с их сверстниками из группы № 2 более выражено позитивное оценивание себя по критериям: «ум» ($U = 50$; при $p = 0,001$); «характер» ($U = 65,5$ при $p = 0,001$); «авторитет у сверстников» ($U = 188$ при $p = 0,001$); «умение делать своими руками» ($U = 65,5$ при $p = 0,001$); «внешность» ($U = 68$ при $p = 0,001$); «уверенность в себе» ($U = 176$ при $p = 0,001$);

Вероятно, данное обстоятельство связано с тем, что подростки этой группы имеют более позитивный опыт переживания результата собственных действий (основанный на реализации способностей), эффективнее в умениях практического ряда (умении делать собственными

руками). Кроме того, дети группы № 1 воспринимают физическое Я более позитивно, в связи с осознанно и положительно воспринятым чувством укорененности в семье, их ощущение собственной значимости (авторитет) и уверенность в себе основаны на обозначенном выше факте включенности в систему «я — родители».

2. У детей группы № 1 по сравнению с их сверстниками из группы № 2 более выражены притязания по критериям: «ум» ($U = 273$ при $p = 0,009$); «характер» ($U = 270,5$ при $p = 0,009$); «авторитет у сверстников» ($U = 308,5$ при $p = 0,036$); «умение делать своими руками» ($U = 170,5$ при $p = 0,001$); «внешность» ($U = 174,5$ при $p = 0,001$); «уверенность в себе» ($U = 205,5$ при $p = 0,001$).

Вероятно, высокие показатели по перечисленным шкалам связаны с тем, что дети, проживающие в семьях, имеют более гармоничную самооценку и позитивный опыт оценивания другими их качеств. Стабильность восприятия себя определяет стабильность ожиданий от других. А если еще данные ожидания позитивны, то формируется позитивное мышление, которое позволяет реалистично принимать мир. Реалистичность, в свою очередь, дает детям первой группы меньший опыт неудач и, следовательно, они менее склонны к стрессам из-за функционирования кризисного сознания.

Таким образом, нами обнаружены различия между группами № 1 и 2 по двум параметрам: по самооценке и по уровню притязаний. В целом можно констатировать, что подростки, проживающие в семьях, склонны более позитивно оценивать себя и имеют более высокий уровень притязаний, чем подростки, проживающие в детском доме. Следовательно, несмотря на сложный возрастной период (подростковый кризис), дети группы № 1 имеют менее выраженный интрапсихический конфликт между «я могу» и «я хочу», то есть между самооценкой своих ресурсов и системой экспектаций, представленных уровнем притязаний.

А. С. Головки

г. Балашов, БИ СГУ

aL20092008@yandex.ru

Выведение из состояния покоя луковичных растений (на примере гладиолуса)

Период покоя у луковичных характеризуется отсутствием реакции вегетативных органов на условия внешней среды. Искусственное выведение из состояния покоя определяется созданием благоприятной среды для развития растений. Нами прово-

длились опыты по выведению из состояния покоя луковиц гладиолусов.

Луковица — это подземный, модифицированный стебель, который развивается у некоторых цветущих растений. Роль луковицы заключается в хранении питания и воды для растения в холодный или сухой сезон. Среди самых популярных луковичных цветов — тюльпаны, лилии, нарциссы, гладиолусы [3].

Классификация цветочных луковиц основывается на сезоне, когда растения расцветают. Так, есть весенние луковичные, которые высаживают осенью или летом, и осенние луковичные, которые высаживаются весной. Еще одна классификация цветочных луковиц — по стойкости: выносливые луковицы (нарциссов, тюльпанов, лилий) могут пережить зиму прямо в земле и зацвести на следующий год, а нежные луковицы (канна) хоть и цветут из года в год, в холодных климатах нуждаются в извлечении из земли и последующей пересадке весной.

Жизненный цикл луковичных растений характеризуется двумя периодами: рост надземной части и развитие дочерних луковиц. Первый период завершается усыханием надземного побега, и начинается второй, когда растение живет в виде луковицы, где продолжают различные биохимические и морфологические процессы, ход которых определяется условиями внешней среды. Недостаток влаги вызывает подсыхание луковиц. Слишком высокая влажность способствует распространению различных гнилостных инфекций, ботритиса.

Период покоя у луковиц или клубнелуковиц характеризуется отсутствием реакции этих вегетативных органов на условия внешней среды. Ботаники разделяют период покоя на две категории: вынужденный и глубокий. В некоторых источниках называют естественный и искусственный периоды покоя. Вынужденный, или искусственный, покой связан с отсутствием нормальных условий для вегетации, но если предоставить растению недостающие условия — оно выйдет из состояния покоя, проснется. Причиной глубокого (естественного) покоя биологи пока не знают [1; 2].

Нами были проведены исследования по выведению из состояния покоя луковичных на примере гладиолусов. Растения, посаженные осенью в горшки с грунтом, были помещены в холодильную камеру с температурой 1—4 °С. Спустя 2 месяца 10 растений перенесены в темное прохладное помещение. Через 5 дней появилось 3 проростка, еще через 3 дня проросли остальные луковицы. Спустя 2 недели растения достигали в высоту 5—7 см. Через полтора месяца растения были высажены в открытый грунт.

Из проведенных опытов можно сделать вывод, что луковичные впадают в состояние покоя при неблагоприятных для них условиях,

а получив недостающее, с легкостью выходят из состояния покоя. Исследуемые нами гладиолусы во время наблюдений не дали цветков, но через месяц после высадки в открытый грунт начали активно цвести. Данное явление перспективно для дальнейшего изучения.

Литература

1. Алехина Н. Д., Балнокин Ю. В., Гавриленко В. Ф. и др. / под ред. И. П. Ермакова // Физиология растений. М.: Издательский центр «Академия», 2005
2. Бахтенко Е. Ю., Якушина Н. И. // Физиология растений. М.: ВЛАДОС, 2005.
3. Гелстон А., Девис П., Сеттер Р. Жизнь зеленого растения. М.: Мир, 1983.

А. М. Гончаренко

г. Балашов, БИ СГУ

gon4arenko.alex@yandex.ru

Специфика работы социального педагога в дошкольном образовательном учреждении

В статье рассматриваются основное назначение, направления профессиональной деятельности и документы социального педагога в дошкольном образовательном учреждении.

На сегодняшний день система дошкольного образования направлена на всестороннее гармоническое развитие детской личности, требующее единства и согласованности системы воспитательных воздействий на ребенка. Создание определенных психолого-педагогических условий для эффективного воздействия на детей, включающих, в первую очередь, нравственно-психологический климат, является приоритетной задачей социального педагога дошкольного учреждения.

Специфика социально-педагогической деятельности в ДОУ определяется особенностями возраста, т. к. в период дошкольного детства ребенок делает огромный шаг в своем развитии, когда у него формируется организм, развиваются мышление и речь, накапливается социальный опыт.

В связи с тем, что воспитание в детском саду может существенно отличаться от воспитания в семье, период адаптации ребенка к новым условиям может быть длительным. В социальной адаптации воспитаннику помогает профессиональный педагог, оказывающий оперативную помощь в решении индивидуальных проблем.

Основные направления работы социального педагога в ДОУ:

- социально-педагогическое сопровождение процесса личностного становления воспитанников;
- реализация мер социальной помощи и защиты воспитанников;

— координация деятельности городских и областных органов власти, муниципальных служб, осуществляющих социальную защиту семьи и детства;

— осуществление комплекса мероприятий по социализации личности воспитанников;

— взаимодействие с государственными органами управления, общественными организациями, учебными заведениями, иными структурами, в которых необходимо представлять интересы детей [3].

Организацию работы социального педагога можно представить в виде структурно-функциональной модели, которая условно разделена на три блока: информационно-аналитический, практический и контрольно-оценочный. В рамках первого специалист собирает всю информацию о ребенке и его семье, второго — проводит профилактику или решает конкретные выявленные проблемы, третьего — определяет эффективность проделанной работы [2].

Основой для оценки и контроля деятельности социального педагога со стороны администрации учреждения являются перспективный план работы (на год, два и более), календарный план на месяц, график работы и аналитический отчет. Обязательная документация утверждается руководителем ДООУ, а рабочая не подлежит официальному контролю и ведется в произвольной форме [1].

Таким образом, социальный педагог является посредником в системе взаимодействия развивающейся личности, семьи и общества, активно влияет на создание позитивных воспитывающих отношений, осуществляет сопровождение адаптации ребенка к детскому саду при поддержке всех специалистов ДООУ и родителей.

Литература

1. Егорова М. Социальный педагог в дошкольном учреждении // Дошкольное образование. 2009. № 16.
2. Данилина Т. А., Стенина Н. М. Социальное партнерство педагогов, детей и родителей: пособие для прак. работников ДООУ. М.: Айрис-пресс, 2004. 112 с.
3. Социально-педагогическая работа в образовательных, социальных и медицинских учреждениях: учеб. пособие / авт.-сост. Л. Н. Смотрова. Балашов: Николаев, 2013. 76 с.

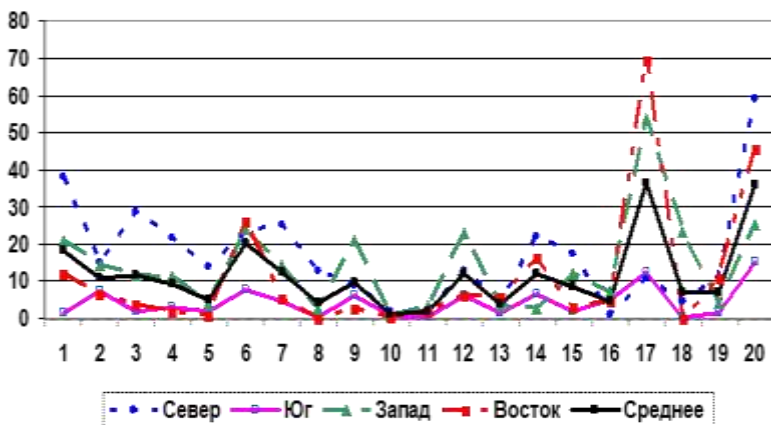
И. Н. Давыдова

Распространение лишайника ксантория постенная (*Xanthoria parietina* (L.) Belt.) в антропогенно-трансформированной среде г. Балашова

*В статье приведены результаты изучения распространения лишайника *Xanthoria parietina* (L.) Belt. в г. Балашове в зависимости от уровня загрязнения атмосферы автотранспортом.*

Ксантория постенная (*Xanthoria parietina* (L.) Belt.) — широко распространенный листоватый лишайник на территории г. Балашова. Актуальным является изучение встречаемости данного лишайника в зависимости от уровня загрязненности воздуха. Цель данной работы — изучить распространение и обилие ксантории постенной в зависимости от уровня загрязнения атмосферного воздуха в условиях г. Балашова для анализа индикаторных свойств лишайника.

Ксантория относится к выносливым к загрязнению лишайникам [1]. На территории города она распространена повсеместно: в парках, во дворах жилых домов, вдоль автомобильных и железнодорожных транспортных путей, в лесах. Обитает на коре ивы белой, вяза гладкого, осины, липы мелколистной, липы крупнолистной, ели колючей, тополя черного, березы бородавчатой, яблони домашней, рябины обыкновенной, черемухи обыкновенной, клена ясенелистного, клена остролистном. Для определения индикаторной роли ксантории постенной изучалось ее проективное покрытие на 20 участках, расположенных в разных районах г. Балашова. На каждом были исследованы 10 деревьев, с северной, южной, западной и восточной сторон на высоте 1,5 м определялось проективное покрытие ксантории постенной на пробных площадках размером 10×10 см (см. рис.). Для каждого из 10 участков рассчитывалось среднее проективное покрытие данного лишайника. Нумерация участков отражает повышение уровня загрязнения воздуха в связи с увеличением автомобильной нагрузки.



Динамика значений проективного покрытия ксантории постенной в зависимости от уровня загрязнения воздуха: по оси X — номер участка, по оси Y — среднее значение проективного покрытия ксантории постенной в процентах

Таким образом, в рамках данного исследования можно сделать вывод, что максимальные значения проективного покрытия лишайника характерны для участков с повышенным уровнем загрязнения атмосферы автотранспортом. Средние значения проективного покрытия лишайника характерны для участков с низкой и средней проходимость автотранспорта. Перспективно дальнейшее изучение распространения лишайника в зависимости от уровня загрязнения атмосферы, с целью анализа индикаторных свойств ксантории постенной.

Литература

1. Булохов А. Д. Фитоиндикация и ее практическое применение. Брянск: изд-во БГУ, 2004. 245 с.
2. Гарибова Л. В., Дундин Ю. К., Коптяева Т. Ф. [и др.]. Водоросли, лишайники и мохообразные СССР. М.: Мысль. 1978. 365 с.

В. В. Елисева

г. Балашов, БИ СГУ
valusha.eliseeva@yandex.ru

Топонимические легенды Новгородской земли

В статье рассматриваются топонимические легенды — устные фольклорные произведения о происхождении географических названий, записанные в ходе диалектологической практики в Великом Новгороде.

Одна из актуальных проблем современного языкознания — изучение региональных особенностей общенационального русского языка. При этом ученых интересуют не только традиционные народные говоры, но и речевой быт города. У каждой местности есть свое неповторимое «лицо», и его своеобразие проявляется в особых, местных традициях словоупотребления, в географических названиях, а также в том, как люди относятся к речевой самобытности своего края.

Главная черта, которая определяет своеобразие речевой жизни Новгородской земли, — тесное переплетение истории и современности. В Новгороде сохранилось огромное количество древних названий; на городских вывесках и указателях то и дело встречаются следы древних грамматических форм и фонетические черты языка Древней Руси. Новгородцы бережно хранят свою историю, а легенды и предания о местных географических названиях, как культурное достояние, передаются из уст в уста, от старшего поколения к младшему. Топонимические легенды собирают и записывают краеведы, пропагандируют экскурсоводы и музейные работники.

Например, самая древняя в Новгороде улица Бояна существовала еще в X в. В начале каждой улицы Новгорода есть табличка, которая разъясняет причину названия, вехи ее истории. На табличке на улице Бояна написано, что название происходит от имени Боян, и новгородцы верят, что имеется ввиду именно тот вещий Боян, который упоминается в «Слове о полку Игореве». На самом деле у ученых существуют разные версии происхождения этого названия (например, от неровного рельефа местности), но жителям Новгорода больше нравится версия с Бояном.

Нам удалось записать три легенды, которые объясняют происхождение названия Валдай. Валдай — это территория в Новгородской области, где находится Валдайское озеро и Валдайский национальный парк.

Первая легенда гласит, что на берегу озера жил юноша удивительной красоты — кузнец по имени Вáлда. Каждый день вставал он с восходом солнца и шел к озеру умываться. Вода, любясь его красотой, начинает волноваться, а волны повторяют: «Валда, Валда, Валда...». Так и стали люди звать эти места — Валдай.

Согласно второй легенде, когда-то на этом месте находился пункт сбора пошлин. Чтобы проехать по новгородско-московскому тракту, купец должен был заплатить деньгами или каким-либо товаром. Купцы часто гоняли скот на продажу и расплачивались этим же скотом. Сборщики пошлин кричали купцам: «Вола дай! Вола дай!». Отсюда и Валдай.

И третья легенда связывает название «Валдай» с утратой новгородской вольницы. Когда Новгород был силой подчинен Москве и утратил

свою независимость, новгородский вечевой колокол был отправлен в Москву в качестве трофея. По пути этот колокол свалился с телеги, покатился вниз с горы и разбился на множество осколков. Из этих осколков отлили маленькие колокольчики, а колокольчики стали звенеть: «Волю дай! Волю дай!».

Научная этимология этого названия также известна новгородским краеведам и многим жителям города: слово «Валдай» финского происхождения и обозначало просто «большое озеро». Однако красивые легенды стали частью Новгородской культуры и придают ей своеобразие. Топонимическая мифология в общественном сознании сосуществует с научной топонимикой — обе эти формы знания обогащают национальную культуру.

А. В. Еремина

г. Балашов, БИ СГУ

alen.ereomina@yandex.ru

Удовлетворенность браком и основными сферами жизни в семьях трудовых мигрантов

В статье представлены результаты исследования удовлетворенности браком и основными сферами жизни супругов из семей трудовых мигрантов в условиях вынужденной разлуки, спровоцированной выездом одного из партнеров на заработки.

Основные проблемы, которые волнуют сегодня население глубинки, — отсутствие рабочих мест, безработица, и, как следствие, материальные трудности и социальная незащищенность многих семей. Эти причины вовлекают людей (чаще мужчин) в миграционные потоки, заставляя выезжать на заработки в более благополучные с экономической точки зрения регионы. Вероятно, переживание вынужденной разлуки и изменения привычного уклада жизни в семьях трудовых мигрантов воспринимается как трудная жизненная ситуация, что не может не отразиться на субъективном благополучии личности. Именно поэтому целью настоящего исследования стало изучение удовлетворенности браком и основными сферами жизни супругов в таких семьях.

В исследовании приняли участие 12 супружеских пар в возрасте от 21 до 50 лет, из них 6 семей экспериментальной группы пребывают в состоянии вынужденной разлуки по причине отъезда одного из супругов на заработки, другие 6 (контрольная группа) проживают вместе и работают по месту жительства. В соответствии с целью исследования был применен следующий методический инструментарий: опросник удовлетворенности браком В. В. Столина, Т. Л. Романовой, Г. Л. Бу-

тенко [1, с. 179—183], методика диагностики уровня социальной фрустрированности Л. И. Вассермана в модификации В. В. Бойко [2, с. 18], опросник «Шкала любви и симпатии» З. Рубина в модификации Л. Я. Гозмана, Ю. Е. Алешиной [1, с. 197—198]; копинг-тест Лазаруса в адаптации Т. Л. Крюковой, Е. В. Куфтяк, М. С. Замышляевой [3]. Обработка полученных данных осуществлялась с помощью программы Statistica 6.0 методами сравнительного анализа средних значений по t-критерию Манна — Уитни и ранговой корреляции Спирмена.

В результате обработки и анализа полученных данных между мужчинами и женщинами из семей трудовых мигрантов не выявлено значимых различий по шкалам любви и симпатии. И те, и другие демонстрируют взаимные любовь и симпатию, примерно равнозначные по силе выраженности.

Также не выявлено различий в показателях удовлетворенности основными сферами жизни, за исключением удовлетворенности материальным и семейным положением. По этим шкалам более низкие показатели обнаружены у мужчин, т. е. мужчины чувствуют себя менее комфортно по сравнению с женщинами, вынужденно проживая вдали от семьи, чтобы обеспечить ей необходимый уровень материального благополучия. Однако в целом мужчины по сравнению с женщинами характеризуются более высокими показателями удовлетворенности браком и, вероятно, именно это толкает их на определенные жертвы во благо родных и близких.

В ходе корреляционного анализа выявлена прямая корреляционная связь шкал любви и симпатии с удовлетворенностью браком: чем выше показатели по шкалам любви и симпатии, тем в большей степени супруги удовлетворены браком (соответственно $k = 0,9$ и $k = 0,75$ при $p \leq 0,05$).

Сравнительный анализ копинг-стратегий, направленных на совладание супругов с трудной жизненной ситуацией вынужденной разлуки, позволил обнаружить достоверные различия в частоте прибегания лишь к стратегии конфронтации, которая предполагает проявление агрессивных усилий, враждебности и склонности к риску для изменения ситуации. Этот конфронтационный копинг оказался более выражен у женщин по сравнению с их мужьями.

Вместе с тем в семьях контрольной группы не выявлено различий в копинг-стратегиях, в показателях удовлетворенности браком и некоторыми сферами жизни, обнаруженных в парах, где мужья работают на выезде. Следовательно, выдвинутая гипотеза нашла свое подтверждение и ситуация вынужденной разлуки действительно оказывает влияние на субъективное благополучие супругов из семей трудовых мигрантов.

Литература

1. Олифирова Н. И., Зинкевич-Кузьмина Т. А., Велента Т. Ф. Психология семейных кризисов. СПб.: Речь, 2007. 360 с.
2. Фетискин Н. П., Козлов В. В., Мануйлов Г. М. Социально-психологическая диагностика развития личности и малых групп. М.: Изд-во Института психотерапии, 2002. 490 с.
3. Крюкова Т. Л., Куфтяк Е. В. Опросник способов совладания (адаптация методики WCQ) // Журнал практического психолога. М., 2007. № 3. С. 93—112.

М. Н. Ерофеева

г. Балашов, БИ СГУ

<erofeewa.marya2015@yandex.ru>

Детский фольклор села Кистендей

В статье раскрываются черты локальной фольклорной традиции через характеристику отдельных жанров детской поэзии и народных примет.

Этносоциальный состав с. Кистендей Аркадакского района Саратовской области разнообразен, что находит отражение в местной фольклорной и обрядовой культуре.

Детский фольклор находится в тесной связи с родильным обрядом, с приметами. У русских в Кистендее существовала такая примета: если девочку не стричь до семи лет, то она вырастет умной и талантливой и проживет долгую жизнь. Мальчика до семи лет нельзя было стричь наголо, иначе у него будет слабое потомство (волосы можно лишь подравнивать). Также не следует часто щекотать ребенка, иначе он может вырасти глупым.

Локальные тексты детского фольклора во многом отражают общерусскую фольклорную традицию. Например, в колыбельных песнях основными образами выступают всем известные кот-баюн, голуби-гули, Сон, Дрема, Угомон. Образ кота не случайно стал центральным в этих песнях. В селе существовал такой ритуал. Прежде чем впервые положить в новую колыбельку младенца, в нее обязательно сажали хозяйского кота. Считалось, что коты разгоняют чертей и злых духов. Видимо, поэтому в колыбельных песнях коту доверяют баюкать ребенка.

В колыбельных песнях Кистендея существуют образы, которыми пугают: медведь, серенький волчок, бука. А. Т. Нестерова (1930 г. рожд.) воспроизвела ситуацию, когда мог звучать подобного рода текст. В начале мать уговаривает ребенка спать: «Спи, сынок, спи, пёстышек. Спи, а то бука придет». Ребенок плачет. Тогда мать говорит: «Писанный ты мой, спи. И кошка спит, и Жучка спит, и мама спит, и сыночку

спать хочется-хочется». Ребенок продолжает плакать: «Сыночек, бу-
карка идет. Вон, вон, слушай!».

Мать поет грубым голосом: Я на липовой ноге, На березовой клюке. «Слышь, бука идет — спи, спи!» Опять грубым голосом: Я на липовой ноге, На березовой клюке. И земля-то спит! И вода-то спит!	Все по селам спят, По деревням спят, Одна баба не спит Да наш Ванюшка, И та бабочка не спит, Мою шерсть прядет, Мое мясо варит. «Спи, вон, вон бука-то за тобой идет. Не дадим тебе, бука, Вани». Ва- ня спит.
---	--

Данный текст колыбельной является переработкой песенки из рус-
ской народной сказки «Медведь на липовой ноге». Эта сказка широко
известна в Аркадакском районе.

По-прежнему сохраняются в материнской поэзии села пестушки
и потешки, прибаутки. Во время купания ребенка молодые мамы по-
вторяют известное с давних пор: «С гуся вода, // С Пети худоба!». Или:
Потягунюшки, порастунюшки, // Поперек толстунюшки, // А в ножки
ходунюшки, // А в ручки хватунюшки, // А в роток говорок, // А в го-
ловку разумок.

Почти полностью отмирает в с. Кистендей такой жанр традицион-
ного игрового детского фольклора, как жеребьевки. При необходимости
без обид поделиться на две команды дети предпочитают использовать
родственный ему жанр считалки, иногда до бесконечности повторяя
один и тот же текст или подбирая новые. Считалки — наиболее по-
движный жанр детского фольклора. При сохранности формы они
наполняются новым содержанием: «На златом крыльце сидели // Мик-
ки Маус, Том и Джерри, // Скрудж Магдаг и три утенка, // Выходи, ты
будешь Понка!»

Таким образом, фольклорная традиция с. Кистендей Аркадакского
района сохранила и донесла до нас отдельные жанры традиционного
детского фольклора.

М. Г. Захарова

Когнитивные стратегии и их роль в структурировании художественного опыта

В статье рассматриваются некоторые ментальные структуры, участвующие в организации и передаче художественного опыта. Три когнитивных стратегии (Жрец, Ремесленник, Фокусник) выделены на основе культурогенно значимых текстов. Доказано, что данные структуры репрезентируются в языке поэтических текстов и имеют надличностный характер.

Исследование выполнено при финансовой поддержке Совета по грантам Президента Российской Федерации (МД-181.2014.6)

Когнитивный подход к языку позволяет исследовать ментальные основы организации знания, репрезентированного в языке. Это относится и к языку художественного и поэтического текста, где в рамках когнитивной методологии ментальная основа может быть изучена как особым образом организованное художественно-эстетическое знание. Для художественного текста важна образно-эмоциональная, неизбежно субъективная оценка и трактовка фактов и явлений, его форма сама по себе содержательна. Поэтический текст, как и любой другой текст, связан с широким контекстом — языковым, историческим, философским, автобиографическим. Он является звеном в цепи отсроченной художественной коммуникации, содержит программу дальнейшего развертывания, которая становится необходимым условием его существования.

В процессе создания теории поэтической картины мира [2; 4] было выявлено наличие единиц знания и ментальных структур, которые имеют надличностный характер и не определяются только творческой индивидуальностью автора. Данные ментальные структуры усваиваются и транслируются автором через язык в большей степени бессознательно, потому что являются частью общечеловеческих или национальных основ восприятия мира. Примером надличностных ментальных структур, организующих знание в поэтическом тексте, служат когнитивные стратегии.

Когнитивные стратегии представляют собой закрепленные в основных параметрах варианты конфигурации знания, обеспечивающие адекватную интерпретацию и трансляцию художественного опыта [3].

С одной стороны, выявление данных стратегий было сделано на основе трех культурогенно значимых типов текстов, которые выделились в процессе исторического развития: сакральные, хозяйственные и игровые тексты [1]. С другой стороны, поэтический текст был представ-

лен как зафиксированный в языке результат взаимодействия авторской субъективности и внешней среды («Я» — «МИР»).

Для когнитивного исследования текста важно, что он является отражением ментальных структур сознания человека, механизмов и принципов интерпретации явлений внутреннего и внешнего мира. В когнитивной лингвистике одной из существенных черт текста являются его объективные особенности, которые позволяют ему быть идентифицированным как самостоятельное явление.

Так, вслед за Н. Ж. Масловой, выделяем три основные авторские позиции по отношению к миру. Данные позиции служат источником формирования трех главных когнитивных стратегий. Это *Жрец*, *Ремесленник*, *Фокусник*. Триада авторских позиций не обусловлена национально-культурными особенностями и может быть применима к разным национальным литературам. В разделении на *Жреца*, *Ремесленника*, *Фокусника* закреплён лишь общий принцип взаимодействия между субъектом и миром как двумя живыми системами. Данная типология определяет своеобразные общие направления, вокруг которых организуется концептуальное и языковое содержание.

Тексты *Жреца* соотносятся с сакральным началом, когнитивная стратегия Жреца предполагает наделение природных сил сверхъестественными и эталонными характеристиками, их одушевление, и установление иерархичности мира. Мифы как древнейшие сакральные тексты базируются на осознании величия мира природы. В данных текстах преобладает обращение к миру природы и космосу, осознание четкой структурированности мира, его могущества и первичности, закреплённое в соответствующей метафорике и сакральной географии.

Другой стратегии освоения мира соответствует позиция *Ремесленника*. Выражением данной стратегии служат техногенные образы, связанные с работой, хозяйством и т. п., символизация вещей из мира артефактов.

Тексты *Фокусника* — игровые, пародийные, аллюзийные. Это, например, центонная поэзия, поэтические тексты эпохи постмодернизма. В текстах *Фокусника* ценностные аспекты постоянно перемаркируются. Когнитивная стратегия *Фокусника* не соотносится с какой-либо определённой иерархией, это процесс порождения бесконечных масок, копий и пародирования, жанровых экспериментов.

В зависимости от доминирующей когнитивной стратегии (*Жрец*, *Ремесленник*, *Фокусник*) в рассматриваемой концептуальной системе (отдельного текста, совокупности текстов, творчества автора) формируются особенности конфигурации знания. Предложенная классифи-

кация способствует более эффективному изучению отдельных языковых репрезентаций художественных концептов.

Литература

1. Карасик В. И. Языковые ключи. Волгоград: Парадигма, 2007. 520 с.
2. Маслова Ж. Н. Поэтическая картина мира и ее репрезентация в языке: моногр. Тамбов: Изд. дом ТГУ им. Г.Р. Державина, 2010. 280 с.
3. Маслова Ж. Н. Анализ поэтического текста: три когнитивных стратегии // Проблемы языкового сознания. Серия: Когнитивные исследования языка. Вып. VIII. Тамбов: Изд. дом ТГУ им. Г.Р. Державина, 2011. С. 72—75.
4. Маслова Ж. Н. Когнитивная концепция поэтической картины мира [Электронный ресурс]: моногр. М.: ФЛИНТА, 2012. 420 с.

Н. А. Зенова

г. Балашов, БИ СГУ

zenowa.natalja@yandex.ru

Создание системы начального образования в XVIII в. в процессе просветительских реформ Екатерины II

В статье рассматривается создание системы начального образования в XVIII в. в процессе просветительских реформ Екатерины II, анализируются проблемы образования и культурологизации на данном периоде развития общества.

Эпохой Просвещения в России или эпохой Екатерины II называют XVIII в. Положение, существовавшее в Российской империи в области образования и культуры до реформ императрицы, можно образно охарактеризовать словами историка А. Г. Воронова: «Густая тьма невежества покрывала еще все пространство обширной нашей империи» [1, с. 58].

Екатерина II уделяла особое внимание педагогическим проблемам, именно поэтому в Россию для просветительских реформ были приглашены иностранные деятели науки и культуры. Ученым предлагалось сформулировать подходы к развитию образования в Российской империи, так как страна значительно отставала от европейской цивилизации. Однако существовали и минусы такого взаимодействия: иностранцы плохо знали русский язык, культуру и, что важнее, не имели представления об истории империи. В 1762 г. Екатерина II предложила известному французскому деятелю д'Аламберу быть воспитателем ее сына Павла за большой годовой оклад, а в дальнейшем планировалось привлечь его к вопросам образования, но тот отказался. Кроме того, она вела переписку с французским философом Дени Дидро, который настаивал на введении всеобщего бесплатного начального образования «от первого министра до последнего крестьянина» [3, с. 250 — 251],

говорил о том, что «каждый должен уметь читать, писать, считать, а школа должна кормить и обеспечивать учебниками» [2, с. 271]

В рамках реформ в 1777 г. открываются первые начальные училища, при этом императрица неоднократно подчеркивала важность того, что эти учреждения должны работать за счет «доброхотных пожертвованных» и денежных взносов родителей. Идеологом создания народной начальной школы стал сербский педагог Федор Иванович Янкович де Мириево, который в 1783 г. стал директором народных училищ в учительской семинарии в Санкт-Петербурге. В ней были запрещены телесные наказания: «Ни в коем случае нельзя наказывать за слабоумие, робость, ветренность, неприветливость, за погрешности, происходящие от телесных недостатков и болезней» [1, с. 54].

Вместе с тем Екатерина II уделяла внимание детским книгам для чтения. Она самостоятельно составляла учебные пособия по образцам современных ей зарубежных книг с целью дальнейшего внедрения их в образовательный процесс. Императрица внедряла в общественное сознание нормы здорового образа жизни, укрепления физического состояния подрастающего поколения, отраженные в «Инструкции».

Таким образом, Екатерина II к 80-м гг. XVIII в. создала систему образования, которая была нацелена на подготовку людей, способных работать на благо Отечества. В это время в Российской империи активно работали одни из первых в истории страны отечественных ученых В. Ф. Зуев — знаменитый биолог и путешественник, М. Е. Головин — выдающийся физик, математик. В целом просветительские реформы Екатерины II сломали многовековой русский стереотип, называвший науку бесполезным занятием. Трудно представить, как сложилась бы дальнейшая судьба Российской империи без просветительских реформ Екатерины Великой в области образования и культуры.

Литература

1. Воронов А. Г. Федор Иванович-де-Мириево, или Народные училища в России при императрице Екатерине II. СПб., 1858. 167 с.
2. Дидро Д. Собрание сочинений: в 10 т. Т.1. М.: ОГИЗ, 1947. 271 с.
3. Хрестоматия по истории зарубежной педагогики / сост. А. И. Пискунов. М.: Просвещение, 1981. 528 с.

К. С. Иночкина

Грамматическая пропедевтика в период обучения грамоте

В статье рассматривается проблема необходимости осуществления грамматической пропедевтики в период обучения грамоте, анализируется лексико-грамматический материал «Прописей».

Основной задачей периода обучения грамоте независимо от программы обучения является формирование у первоклассников элементарных навыков чтения и письма. В то же время, решая эту важную задачу, учитель начальных классов не должен забывать, что в данный период закладываются основы для дальнейшего усвоения младшими школьниками систематического курса русского языка. Материал по грамматике в период обучения грамоте обучающиеся усваивают на практической основе, — им не сообщают теоретические сведения; в практической устной или письменной речевой работе они выполняют такие действия, упражнения, которые подготавливают их к усвоению определенных тем на более поздних ступенях обучения [1]. Так, они изменяют имена существительные не только по числам, но и по падежам, связывают их с именами прилагательными, следовательно, изменяя имена прилагательные, согласуют их с именами существительными в роде, числе и падеже, подбирают к именам существительным соответствующие притяжательные местоимения (*моя, мой, мои*); заменяют имена существительные личными местоимениями; изменяют формы глагола.

Образование новых слов от данного, составление словосочетаний типа *осень — осенний день* является пропедевтической работой перед усвоением законов словообразования, изучением тем «Имя прилагательное», «Родственные слова». Изменяя слова *ёж — ежи, уж — ужи, ёрш — ерши*, дети не только усваивают правописание сочетаний *жи — ши* (еще до изучения соответствующего правила). В грамматическом плане подобные упражнения готовят детей к изучению темы «Изменение имен существительных по числам».

Таким образом, в результате практических работ у учащихся накапливается определенный речевой опыт наблюдения за явлениями языка — за словами, их составом и образованием, изменением и сочетанием с другими словами. На этой основе в дальнейшем идет формирование теоретических обобщений.

В существующих сегодня азбуках, букварях и прописях содержится обширный материал для осуществления пропедевтической работы в области изучения русского языка. Грамматическая пропедевтика многопланова и многовариантна: одни авторы ограничиваются только проведением наблюдений за явлениями языка (В. Г. Горецкий, Н. М. Бетенькова, О. В. Джежелей, Л. Е. Журова и др.), другие формируют первые представления об этих явлениях (Н. В. Нечаева и др.) [2], поэтому очень важным представляется вопрос о том, на каком материале начинается обучение письму, каков характер лексики «Прописей», какие грамматико-орфографические задания используются.

Целью нашего исследования стал анализ грамматико-орфографического материала «Прописей» с целью выявления возможностей осуществления пропедевтической работы в области грамматики и орфографии. Для реализации поставленной цели была разработана программа, включающая: а) определение этапов работы; б) конкретизацию задач, решаемых на каждом этапе работы; в) комплекс методов исследования, позволяющих получить необходимые эмпирические данные с последующим анализом.

Результаты проведенного исследования утвердили нас в необходимости и возможности совершенствования материалов «Прописей» в целях повышения результативности пропедевтической работы по грамматике в период обучения грамоте.

Литература

1. Борзова Л. В. Формирование готовности будущих учителей начальных классов к осуществлению орфографической пропедевтики // Начальная школа. 2008. № 2. С. 88—91.
2. Митина Г. В. Грамматико-орфографическая пропедевтика в период обучения грамоте // Начальная школа. 2007. № 9. С. 31—38.

М. С. Калмыкова
г. Балашов, БИ СГУ

Причины преступности и пути борьбы с ней в современном обществе

В статье рассматриваются факторы, порождающие преступность в современной России, и некоторые меры ее профилактики.

Преступность — социальное, исторически обусловленное явление общества, проявляющееся в совокупности общественно опасных уголовно-правовых деяний и лиц, их совершивших, на определенной территории за определенный период времени. Преступность была всегда

и везде. Всегда и везде она отражала в себе какие-то грани общества. Меняется общество — меняется преступность. Наше общество очень сильно изменилось за последние 5—7 лет. Так же сильно изменилась преступность. Между тем методы ее изучения, как и методы реагирования на преступные проявления, остались прежними. Это привело к тому, что мы не только не можем эффективно противодействовать преступной активности наших граждан, но и не знаем даже в должной мере саму преступность.

Среди факторов, порождающих преступность современной России, исследователи выделяют следующие:

1. Низкий уровень материального обеспечения некоторых групп населения. Сохраняется недопустимая разница в экономическом и социально-культурном обеспечении отдельных регионов страны и разных групп людей. Сюда же относится и проблема безработицы.

2. Традиционная агрессивность, присутствующая в обществе, отразившаяся в первую очередь на насильственной преступности, затронувшая экономические преступления. С этим связаны незаконный оборот оружия, локальные этнорелигиозные конфликты.

3. Депрессия и высокий уровень тревожности людей. Высокий уровень тревожности зафиксирован многими исследованиями — и психологическими, и социологическими, — результаты которых не оставляют сомнений в том, что тревожность в числе прочих факторов порождает преступность.

4. Огрубление нравов, снижение нравственности в отдельных социальных группах в связи с утратой старых идеологических ориентиров и принципов и несформированностью новых, а также дезорганизацией жизни.

5. Исчезновение государственного патронажа.

Ликвидировать преступность невозможно, но можно и нужно удерживать ее на некоем цивилизованном уровне, при котором отсутствует постоянная и явная угроза жизни, здоровью, достоинству и собственности основной массы населения. Для этого необходима реализация охранно-защитной концепции профилактики, которая возможна лишь при решении ряда вопросов организационно-управленческого (преодоление межведомственной разобщенности и нескоординированности воспитательно-профилактической деятельности различных социальных институтов, учреждений и ведомств и создание полномочных государственных органов муниципальной власти), социально-педагогического (социально-педагогическая поддержка), социально-психологического (оказание социально-психологической помощи), нормативно-правового (разработка действенных правовых норм и механизмов)

и кадрового обеспечения (подготовка кадров, способных оказывать профессиональную социальную, психологическую и социально-педагогическую помощь).

Наряду с открытием новых специализаций, важно проводить более углубленную профессиональную психолого-педагогическую и правовую подготовку и переподготовку учителей, воспитателей, сотрудников инспекций по делам несовершеннолетних, других лиц, занятых превентивной практикой, проблемами профилактики отклоняющегося поведения.

Р. А. Касьянов

г. Балашов, БИ СГУ

and26175475@yandex.ru

Влияние уровня развития специальных физических качеств на техническую подготовленность волейболистов

В статье описываются исследования развития физических качеств и их влияние на техническую подготовленность волейболистов, анализируются результаты педагогического эксперимента.

В своей работе нами предположено, что уровень развития специальных физических качеств положительно влияет на техническую подготовленность волейболистов.

Наше исследование проходило в четыре этапа. На первом этапе была отобрана группа из 12 юношей (второй год обучения отделения «Волейбол» ДЮСШ г. Балашова).

На втором этапе проводились контрольные занятия по оценке физической подготовки у всей группы. Был выявлен уровень специальных физических качеств волейболистов. Результаты представлены в таблице 1.

На третьем этапе волейболистов разделили на две подгруппы по уровню специальных физических качеств. В первой группе были юноши с высоким уровнем специальных физических качеств, во второй — юноши с низким уровнем специальных физических качеств. Обе группы занимались по программе совершенствования технической подготовки по волейболу.

На четвертом этапе проводились контрольные занятия по выявлению уровня технической подготовленности у юношей обеих групп. Результаты представлены в таблицах 2 и 3.

Таблица 1

*Результаты выявления уровня
специальных физических качеств волейболистов*

Фамилия, имя учащегося	Длина тела, (см)	Бег 30 м, (с)	Челночный бег (5×6м) с	Прыжки в длину с места, (см)	Прыжки вверх с места толчком двух ног, (см)	Метание набивного мяча 1 кг. Из-за головы двумя ру- ками сидя, (м)	Метание набивного мяча 1 кг. Из-за головы двумя ру- ками стоя, (м)
Владимир Б.	160	5,7	12,4	180	42	5,9	10,6
Иван В.	162	6,0	13,2	179	38	5,4	10,4
Сергей Е.	153	5,4	12,3	172	38	5,7	10,4
Ярослав К.	156	5,7	12,2	174	38	4,7	9,5
Сергей Н.	161	5,9	12,9	169	34	4,6	9,3
Денис Р.	154	5,7	12,6	172	36	4,6	9,5
Валерий Р.	158	6,0	13,1	168	33	4,4	9,1
Владимир С.	157	5,6	12,2	179	41	5,9	10,7
Максим С.	154	5,9	13,0	171	37	4,5	9,2
Владимир Ш.	152	5,6	12,4	172	36	5,6	9,8
Константин Ш.	152	5,5	12,1	174	38	5,7	9,8
Олег Я.	161	5,6	12,6	172	37	5,1	9,4

Таблица 2

*Показатели технической подготовленности у волейболистов
с высоким уровнем развития специальных физических качеств*

Фамилия, имя учащегося	Вторая передача на точность из зоны 4 в зону 2 стоя спи- ной (из 5 попыток)	Первая передача на точность после своего подброса из зоны 5 в зону 2 (расстояние 8 м) (из 10 попыток)	Передача снизу после своего подброса из зоны 6 в зону 3 (расстояние 6 м) (из 10 по- пыток)	Поддача на точность в левую сторону площадки (из 10 попыток)	Поддача на точность в правую сторону площадки (из 10 попыток)	Нападающий удар из зоны 4 через сетку по диагонали в зону 4 и 5 (из 5 попыток)	Прямой нападающий удар из зоны 2 через сетку в зону 4 и 5 (из 5 попыток)
Владимир Б.	4	8	8	10	8	4	4
Сергей Е.	2	6	6	7	8	2	2
Ярослав К.	4	8	8	7	10	3	4
Владимир С.	3	7	8	9	10	2	2
Владимир Ш.	1	7	5	9	6	3	3
Константин Ш.	2	9	7	7	8	4	5

Таблица 3

Показатели технической подготовленности у волейболистов с низким уровнем развития специальных физических качеств

Фамилия, имя учащегося	Вторая передача на точность из зоны 4 в зону 2 стоя спиной (из 5 попыток)	Первая передача на точность после своего подброса из зоны 5 в зону 2 (расстояние 8 м) (из 10 попыток)	Передача снизу после своего подброса из зоны 6 в зону 3 (расстояние 6 м) (из 10 попыток)	Подача на точность в левую сторону площадки (из 10 попыток)	Подача на точность в правую сторону площадки (из 10 попыток)	Нападающий удар из зоны 4 через сетку по диагонали в зону 4 и 5 (из 5 попыток)	Прямой нападающий удар из зоны 2 через сетку в зону 4 и 5 (из 5 попыток)
Иван И.	4	7	7	9	8	2	2
Сергей Н.	2	6	5	6	8	1	3
Денис Р.	4	9	8	8	9	2	2
Валерий Р.	3	8	7	10	7	4	5
Максим С.	1	3	6	8	9	3	2
Олег Я.	2	4	7	7	9	3	3

Проведенное исследование показало, что уровень развития специальных физических качеств значительно влияет на техническую подготовленность волейболистов.

А. А. Колмыков

г. Балашов, БИ СГУ

andreev-80@bk.ru

Выявление особенностей проявления стрессоустойчивости у сотрудников МЧС

В статье рассматривается проблема проявления стрессоустойчивости у сотрудников МЧС, выявляется ее динамика, анализируются теоретические подходы к осмыслению данного явления.

В условиях современной жизни на первое место выдвигается проблема социальной ценности человека, при этом здоровье является одним из важнейших объективных условий жизнедеятельности. Среди многих факторов, определяющих работоспособность и другие характеристики здоровья, одну из главных ролей играет психическая устойчивость к стрессовым ситуациям. Формирование стрессоустойчивости — неперенное условие социальной стабильности, прогнозируемости процессов, происходящих в обществе, и здоровья людей.

Спасатели МЧС, профессионально связанные с экстремальными ситуациями, подвержены воздействиям большого количества стрессогенных факторов. Предъявляются повышенные требования к профессионализму и психологическим качествам их личности, позволяющим эффективно работать в экстремальных условиях. Существует ряд личностных качеств, которыми должен обладать специалист экстремального профиля. Главным из них является стрессоустойчивость, которая позволяет профессионально переносить значительные интеллектуальные, волевые и эмоциональные нагрузки (перегрузки), обусловленные особенностями профессиональной деятельности, без тяжелых последствий для своего здоровья и окружающих.

Деятельность экстремального характера спасателей МЧС, значительные нервно-психические и физические перегрузки при ликвидации чрезвычайных ситуаций, аварий и катастроф обуславливают актуальность и практическую необходимость разработки мероприятий по развитию стрессоустойчивости у людей данной профессии.

Впервые явление стресса исследовал и описал Г. Селье. Стресс — неспецифическая реакция организма в ответ на любые действия и возросшие требования. Г. Селье выделил три стадии стресса. Первая — реакция тревоги, выражающаяся в мобилизации всех ресурсов организма. За ней наступает стадия сопротивления, когда организму удается (за счет предшествующей мобилизации) успешно справиться с внешними воздействиями. В этот период может наблюдаться повышенная стрессоустойчивость [2].

Стрессоустойчивость определяется совокупностью личностных качеств, позволяющих человеку переносить значительные интеллектуальные, волевые и эмоциональные нагрузки, обусловленные особенностями профессиональной деятельности, без особых вредных последствий для деятельности, окружающих и своего здоровья [1].

Как следует из приведенных определений стрессоустойчивости, данный феномен (качество, черта, свойство) рассматривается в основном с функциональных позиций, как характеристика, влияющая на продуктивность (успешность) деятельности.

Высокий уровень стрессоустойчивости относится к числу профессионально важных качеств спасателей, у которых фактор стресса чаще всего связан непосредственно с работой. Степень приспособляемости к перегрузкам и возможности их преодоления служат одним из свидетельств меры подготовленности лиц, профессионально связанных с экстремальными ситуациями.

Для диагностики нами использовались тесты «Перцептивная оценка типа стрессоустойчивости», «Самооценка стрессоустойчивости С. Коухена и Г. Виллиансона» [1]. В исследовании приняли участие 24 человека (сотрудники МЧС г. Балашова) в возрасте от 22 до 55 лет.

В ходе исследования было выявлено, что у большинства сотрудников МЧС в возрасте от 22 до 55 лет (62,5 %) преобладает средний тип стрессоустойчивости, то есть их устойчивость к стрессам зависит от жизненных ситуаций.

Наша гипотеза о том, что существует определенная динамика проявления стрессоустойчивости у сотрудников МЧС: более старшие сотрудники МЧС (41—55) обладают более высоким уровнем стрессоустойчивости, чем младшие (22—30), не подтвердилась. Данные исследования также подтверждены результатами математической обработки данных с помощью S-критерия тенденций Джонкира.

Для того чтобы спасатели успешно справлялись со стрессами на работе, нужны психологи МЧС. Работа психологической службы должна вестись по трем основным направлениям: психодиагностическое обеспечение (психологическая и психофизиологическая диагностика), психологическая подготовка, психологическая реабилитация.

Установлено, что менее всего подвержены негативному влиянию стресса люди уравновешенные, убежденные в том, что источник силы, необходимой для достижения успеха, заключен в собственных способностях и возможностях, а не во внешних обстоятельствах.

Стрессоустойчивость — это качество, которое можно развивать практикой и тренировкой. Если условий и времени для выработки такого качества нет, то человек с низким уровнем стрессоустойчивости будет приносить ущерб и себе, и делу.

В дальнейшем нами планируется разработать и апробировать развивающую программу, направленную на повышение уровня стрессоустойчивости у сотрудников МЧС.

Литература

1. Водопьянова Н. Е. Психодиагностика стресса. СПб.: Питер, 2009. 251 с.
2. Селье Г. Стресс без дистресса. М.: Прогресс, 2000. 127 с.

М. Н. Куцова

г. Балашов, БИ СГУ
marinakupcov@yandex.ru

Доверие как социально-психологический механизм взаимодействия личности с миром

В статье анализируется проблема межличностного общения в контексте феномена доверия. Доверие рассматривается как социально-психологический механизм взаимодействия.

Особенность взаимодействия человека с окружающим его миром осуществляется в системе субъективно-объективных отношений, кото-

рые складываются между людьми в условиях общественной жизни. Актуальность проблемы доверия в процессе взаимодействия подтверждается тем, что за последние 20—25 лет она вошла в число ведущих направлений исследования психологической науки. Различные аспекты этой проблемы представлены в трудах В. М. Бехтерева, В. П. Зинченко, В. Н. Куликова, Л. А. Петровской, Т. П. Скрипкиной и других ученых.

Степень выраженности «доверия» в процессе общения во многом обуславливает его эффективность. Так, соотношение уровня доверия к миру и уровня доверия к себе в идеале должно находиться в состоянии постоянного равновесия, поскольку меняющиеся условия жизнедеятельности предполагают постоянное установление меры соответствия своего поведения, принятых решений, целей и задач миру и самому себе. Вместе с тем, как показывает практика, ложь является неизбежным социально-психологическим компонентом жизнедеятельности человека в обществе. В отличие от доверия, ложь возникает именно тогда, когда сталкиваются чьи-либо интересы и нравственные нормы,

и там, где для прибегающего ко лжи человека затруднено достижение желательного результата иным путем (П. Экман, Ю. Щербатых, Э. Берн, Ю. И. Холодный, Ф. Бэкон). В этой связи представляется важным всестороннее изучение феномена доверия и последующее внедрение полученных знаний в практику.

В нашем исследовании, направленном на изучение закономерностей проявления доверия в межличностном общении, были использованы следующие методики: опросник «Убеждения» Р. Янов-Бульмана, опросник «Честность», пословицы, методика исследования самооценки и уровня притязаний Т. В. Дембо и С. Я. Рубинштейна. Респондентскую группу составили 54 человека в возрасте от 18 до 20 лет. Анализ полученных данных позволил констатировать, что люди больше доверяют тем, с кем у них сложились длительные отношения, то есть тем, кого они, по их мнению, хорошо знают ($r_s = 0,365$; при $p \leq 0,01$). Ведь подлинное доверие возникает в результате познания другого человека, полученного в ходе длительного взаимодействия. Опыт взаимодействия субъектов выступает основой для проверенных временем и корректируемых по мере изменения отношений взаимных ожиданий.

Стратегии поведения личности во многом взаимосвязаны с самовосприятием человека, а также со степенью доверия к миру и к себе. Можно говорить о разной степени доверия к себе и доверия к миру. Соответствующие пропорции лежат в основе поведения и обеспечивают относительную устойчивость как личности, так и деятельности. Так, нами установлено, что чем позитивнее самовосприятие, тем большую

готовность проявляет человек к принятию любой (позитивной, негативной) информации ($r_s = 0,376$ при $p \leq 0,01$). Результаты нашего исследования показали также, что доверие студентов взаимосвязано с самоконтролем личности: чем выше самоконтроль личности, тем они более уверены в том, что солгавшему раз не стоит доверять и в будущем ($r_s = 0,476$ при $p \leq 0,05$). Кроме того, нами было установлено, что доверие взаимосвязано с восприятием случайности/неслучайности событий: человек более склонный к искажению полученной информации, в большей степени рассматривает мир как череду случаев ($r_s = 0,302$ при $p \leq 0,05$).

Таким образом, преобладание доверия к миру и доверия к себе лежит в основе адаптивных форм поведения, эффективного взаимодействия с окружающими.

И. В. Ларина

г. Балашов, БИ СГУ
larinaiv10@mail.ru

Особенности отаббревиатурных гнезд

В статье рассматриваются отаббревиатурные гнезда, демонстрирующие деривационные возможности аббревиатур в современном русском языке.

Словообразовательные системные отношения проявляются прежде всего в словообразовательном ряде и словообразовательном гнезде. Построение гнезд в «Словообразовательном словаре русского языка» А. Н. Тихонова отражает ступенчатый характер русского словообразования. Аббревиатурные образования, отраженные в данном словаре, являются наиболее продуктивными единицами вторичной номинации, которые демонстрируют коммуникативную значимость практически во всех сферах человеческой деятельности.

Процесс создания новых слов путем аббревиации начался в конце XIX в. и особенно интенсивный характер получил в XX в. На протяжении последних десятилетий в современном русском языке увеличивается число аббревиатур и возрастает частота их употребления. Ускорению тенденции к сокращению слов способствуют различные экстралингвистические и внутриязыковые факторы. Целью таких сокращений является экономия места на носителе текстовой информации и быстрота написания часто употребляемых слов и выражений. Возникновение аббревиатуры зачастую свидетельствует об актуальности обозначаемой ею реалии в соответствующий временной период.

В связи с социальной значимостью аббревиатур в устной (и в письменной) разговорной речи возникали и продолжают возникать различные отаббревиатурные образования как более экономные, а часто и более выразительные синонимы многословных наименований (ср.: *учащийся ПТУ — пэтэушник*). Краткость и выразительность отаббревиатурных образований позволяют им не только широко распространяться в устной речи, но и проникать в язык СМИ, а также в художественную литературу. В настоящее время — в связи с усилением тенденции языка СМИ к разговорности — отаббревиатурные дериваты функционируют там не менее активно, чем в устной и письменной разговорной речи. Однако среди отаббревиатурных образований встречаются и межстилевые лексические единицы (*вуз-ов/ск-ий*), и даже имеющие книжную окраску (*нэпман-ск-ий*).

В качестве производящих основ могут выступать аббревиатуры всех типов (инициальные, слоговые и др.). Практически любая аббревиатура осознается носителями языка как лексикализованная, с грамматическими и фонетическими свойствами и потенциальными словообразовательными возможностями. Аббревиатуры приобретают статус знаменательных слов и, как и обычные корневые слова, могут образовывать производные в форме существительных (*нэпманша, селькорка*), прилагательных (*цехкомовский, вузовский*), глаголов (*рабкорствовать, эсерствовать*).

По количеству представленных производных среди них можно выделить: 1) микрогнезда, в которых имеется лишь одно производное слово (*ГАЗ → газ/ик*); 2) гнезда с несколькими производными (*фаб/ком → фабком-ов/ец; фабком-ов/ск-ий*); 3) макрогнезда, содержащие до семи дериватов (*вуз → вуз-ов/ец; вуз-ов/ск-ий; меж-вуз-ов/ск-ий* и др.).

Типовые словообразовательные цепочки в гнездах образуют ряды, включающие производные наименования лиц мужского рода (*втуз → втуз-ов/ец*) и соотносительные наименования лиц женского рода (*втуз-ов/ец → втуз-ов-к-а*); производные относительные прилагательные (*втуз → втуз-ов/ск-ий*); глаголы совершенного вида (*эс/ер → эсерствова-ть*); префиксально-суффиксальные наречия, образованные от относительных прилагательных (*комсомоль-ск(ий) → по-комсомольск-и*); отвлеченные существительные (*эс/ер → эсер-ов/щин-а*).

Несмотря на небольшое разнообразие словообразовательных типов и моделей, зафиксированных словарем, отаббревиатурная деривация, безусловно, представляет собой систему.

О. Д. Любоенко
г. Балашов, БИ СГУ
olga.lubovenko@mail.ru

Культуроведческая информация о слове в толковом словаре

Наряду со специальными лингвокультуроведческими словарями в качестве источника информации о национально-культурной специфике слова может использоваться толковый словарь.

Государственный образовательный стандарт среди целей обучения русскому языку называет воспитание гражданственности и патриотизма, любви к русскому языку; сознательного отношения к языку как духовной ценности, средству общения и получения знаний в разных сферах человеческой деятельности. Школа должна обеспечить формирование представления о русском языке как духовной, нравственной и культурной ценности народа; осознание национального своеобразия русского языка.

Перед школьным курсом русского языка стоит задача формирования у учащихся особой компетенции — культуроведческой, под которой понимается осознание языка как формы выражения национальной культуры, взаимосвязи языка и истории народа, национально-культурной специфики русского языка, владение нормами русского речевого этикета, культурой межнационального общения. Для учителя наиболее трудным является изучение вопроса о национально-культурной специфике русского языка: до сих пор остро ощущается нехватка учебной, методической и справочной литературы. Пособия по лингвокультуроведению издаются в основном для вузов, но и предмет этот

не является для вузов обязательным. Специальные лингвокультуроведческие словари не стали привычными в школьных библиотеках. Поскольку внимание к культуроведческой составляющей школьного курса русского языка является обязательным требованием Государственных образовательных стандартов, учителю приходится искать дополнительные источники информации.

Одним из доступных дидактических средств при изучении лингвокультуроведческих вопросов в школе является обычный толковый словарь. Согласно требованиям к уровню подготовки по русскому языку, которые также сформулированы в ГОС ОО, ученик должен уметь объяснять с помощью словаря значение слов с национально-культурным компонентом семантики. Для решения этой задачи нужно приучать школьника находить в толковом словаре информацию культуро-

ведческого характера, правильно ее понимать и использовать при построении собственных высказываний.

Как известно, к лексическим единицам с национально-культурным компонентом семантики относят историзмы, архаизмы, этнографизмы, регионализмы, фразеологизмы и устойчивые образные средства языка (метафоры, сравнения, постоянные эпитеты, символы). Поэтому одним из сигналов культуроведческой информации в словарной статье толкового словаря служат пометы, указывающие на отношение слова к пассивному запасу словаря (*стар.*, *устар.* и под.), на ограниченный характер использования единицы (*обл.*, *прост.*, *жарг.* и т. п.), стилистические пометы (*книжн.*, *поэтич.*, *высок.* и др.), а также семантическая помета *перен.*, которая говорит о существовании у слова переносного значения.

Культуроведческая информация о слове может быть и частью словарного толкования — например, конкретизаторы со значением времени и места бытования слова (*на юге России; в Сибири; в Древней Руси* и т. п.) или указания на типы текстов, в которых встречается это слово (*в фольклоре; в славянской мифологии* и др.).

Ценную культуроведческую информацию несет та часть словарной статьи, в которой приводятся фразеологизмы, содержащие заголовочное слово. Анализ таких фразеологизмов позволяет понять особенности национального образного мышления, знакомит с культурными символами.

Таким образом, обычный толковый словарь может стать источником разнообразной лингвокультуроведческой информации.

Т. Ю. Макарова
г. Балашиха, БИ СГУ
tanyambf@yandex.ru

Зависимость урожайности зеленой массы донника желтого от различных видов удобрений на примере СПК «Ветельный»

Приведены результаты оценки влияния различных видов и сочетаний удобрений на продуктивность донника желтого при возделывании на черноземе обыкновенном степного Прихоперьа. Наивысшую урожайность зеленой массы обеспечивает применение органо-минеральной системы удобрения, включающей в себя внесение минеральных удобрений в дозе $P_{60}K_{60}$, органического удобрения — дефеката и предпосевную обработку семян биопрепаратом ризоторфин — 14,7 т/га.

Важной задачей при обеспечении животноводства кормами является расширение площадей под высокобелковые культуры, способные давать высокие урожаи зеленой массы в ранние периоды вегетации, когда испытывается острейший недостаток в кормах. Решающее значение в ликвидации дефицита белковых веществ имеют бобовые культуры.

Одной из таких культур является донник желтый *Mililotus officinalis* (L.) Pall.), который относится к семейству Бобовые, представляет собой двулетнее растение, отличающееся зимостойкостью, холодостойкостью, засухоустойчивостью, солеустойчивостью и скороспелостью.

Корневая система — стержневая с развитыми боковыми корнями, глубина проникновения которой 100—120 см. Уже в первый год вегетации в слое почвы 0—30 см остается 65—70 ц/га корневых остатков, что в пересчете на абсолютно сухое вещество составляет 1,78 % азота, 0,57 % фосфора и 1,21 % калия. Хорошо развитые корни донника, разрыхляя уплотненную почву, способствуют образованию водопрочных агрегатов, проникновению в почву воздуха и влаги. Донник плохо вегетирует на кислых почвах [1; 3; 4]. За последние 20 лет мониторинга почв ФГБУ САС «Балашовская» отмечается подкисление черноземов. В наших опытах для нейтрализации почвенного раствора нами применялся дефека́т — отход сахарного завода «Пинеровский». По результатам анализов, дефека́т содержит: карбоната кальция — 45,6 %, органического вещества — 14 %, азота — 0,48 %, фосфора — 0,60 %, калия — 0,69 %, его влажность — 20 %.

Исследования проводили на черноземе обыкновенном среднегумусном, среднемощном, суглинистом в условиях СПК «Ветельный» Балашовского района Саратовской области. Использовали сорт донника желтого Альшеевский. Норма высева семян 11 млн шт./га, ширина междурядий 30 см. Содержание гумуса на опытном участке составило 5,8 %, нитратного азота — 4,2 мг/100 г, подвижного фосфора — 7,3 мг/100 г и обменного калия 32 мг/100 г; рН — 5,6; Нг — 3,0 мг-экв/100 г; степень насыщенности основаниями — 90 %. Удобрения и дефека́т вносили перед предпосевной культивацией. Обработку семян ризоторфином проводили непосредственно перед посевом. Погодные условия вегетационного периода донника: 2010 г. — острозасушливый, 2011—2012 гг. — средnezасушливые, 2013 — год достаточного увлажнения.

Схема опыта состояла из вариантов:

1. Контроль без удобрений.
2. Р60К60.
3. Р60К60 + дефека́т в дозе $\frac{1}{4}$ Нг (2,1 т/га).
4. Р60К60 + обработка семян ризоторфином.

5. Ф + Д + ризоторфин из расчета 600 г препарата на гектарную норму высева. Площадь учетной делянки 100 м², повторность четырехкратная, расположение рендомизированное [2].

Для науки и практики наибольший интерес представляет оптимальная плотность почвы, при которой создаются наилучшие агротехнические режимы плодородного слоя. Так, по вариантам опыта под посевами донника плотность ее сложения снижалась при внесении фосфорно-калийного удобрения на 0,05 г/см³, при совместном внесении минеральных удобрений и дефеката в дозе ¼ Нг на 0,08 г/см³, с обработкой ризоторфином на 0,06 г/см³. Содержание агрономически ценных агрегатов было наивысшим в варианте с предпосевной обработкой семян по фону фосфорно-калийного удобрения и внесения дефеката, и составило 66 против 59 % на контроле.

Результаты исследований показали, что в первый год использования донника желтого урожайность его зеленой массы колебалась по вариантам опыта с 9,7 (на контроле) до 14,2 т/га. Самой высокой урожайность была в 2013 г. на второй год использования, так как помимо удобрений, условия увлажнения были самыми благоприятными. В среднем прибавка к контролю по вариантам опыта варьировала с 26,9 до 41,3 %. Наивысшая урожайность по годам пользования была в варианте с совместным внесением минеральных удобрений и дефеката с предпосевной обработкой семян ризоторфином и составила в первый год пользования: 2010 г. — 14,2 т/га; в 2012 — 14,6 т/га; во второй год пользования: 2011 — 14,8 т/га и в 2013 — 15,5 т/га (табл. 1). Кроме величины урожайности зеленой массы большое значение имеет качество получаемого сочного корма. Анализ показал, что по вариантам опыта содержание протеина колебалось с 14,1 % на контроле до 15,1 на удобренных вариантах. Увеличение коснулось почти всех показателей — клетчатки, сахара, каротина. Меньше всего изменялась зольность зеленой массы.

Таблица 1

Урожайность зеленой массы донника желтого, т/га

Вариант опыта	Первый год жизни		Среднее	Второй год жизни		Среднее
1. Контроль	9,7	10,2	9,95	10,8	10,9	10,85
2. P ₆₀ K ₆₀ — фон (Ф)	12,9	13,0	12,95	13,6	13,4	13,5
3. Ф + ¼ Нг дефекат (Д)	13,4	13,9	13,65	14,0	14,6	14,3
4. Ф + ризоторфин	13,5	13,2	13,35	13,9	14,0	13,95
5. Ф + Д + ризоторфин	14,2	14,6	14,4	14,8	15,5	15,15

НСР _{0,5}	0,58	0,77	—	0,67	0,84	—
--------------------	------	------	---	------	------	---

Наибольшее содержание сахаров и каротина было на вариантах совместного внесения Р₆₀К₆₀ и ¼ Н_г дефеката и с обработкой ризоторфином — 6,75 % и 13,50 мг/кг соответственно (табл. 2).

Культура донника желтого является важным резервом кормопроизводства в условиях Степного Прихоперья. При возделывании донника желтого на черноземах обыкновенных хорошо проявил себя дефекат, как источник кальция. При совместном внесении фосфорно-калийного удобрения и дефеката в почве увеличилось содержание гумуса, азота, фосфора и калия, что нашло отражение не только в количественном выражении, но и в повышении урожайности зеленой массы донника и в ее качестве.

Таблица 2

Качественный состав зеленой массы донника желтого второго года жизни (сумма двух укосов)

Вариант опыта	Протеин, %	Жир, %	Клетчатка, %	Зола, %	Сахар, %	Каротин, %	Сухое вещество, %
1. Контроль	14,1	1,00	22,10	7,6	6,50	13,40	33,80
2. Р ₆₀ К ₆₀ —фон (Ф)	14,4	1,10	22,13	7,7	6,70	13,42	33,71
3. Ф +¼ Н _г дефекат (Д)	14,8	1,16	22,16	7,9	6,69	13,44	33,26
4. Ф + ризоторфин	14,5	1,12	22,15	7,8	6,71	13,45	33,18
5. Ф + Д + ризоторфин	15,1	1,24	22,20	7,7	6,75	13,50	33,12

Литература

1. Беляк В. Б. Биологизация сельскохозяйственного производства (теория и практика) / Пензенский НИИСХ. Пенза: ИПК «Пензенская правда», 2008. 320 с.
2. Доспехов Б. А. Методика полевого опыта. М.: Агропромиздат, 1985. 351 с.
3. Смирнова Е. Б., Решетникова В. Н., Макарова Т. Ю. Особенности ценотических отношений в одновидовых и смешанных посевах донника желтого // Известия Самарского научного центра РАН. Т. 15. 2013. № 3(2). С. 793—795.
4. Шашкаров Л. Г. Агротехнические приемы получения высоких урожаев донника желтого в Чувашской республике // Вестник Российской академии сельскохозяйственных наук. 2005. № 4. С. 30—32.

А. В. Малюгина
г. Балашов, БИ СГУ
malugina.anjela@yandex.ru

Неизученные дворянские усадьбы Балашовского уезда в пореформенную эпоху

Архивные документы и опубликованные воспоминания дают представление о дворянских усадьбах Лунино, Студенка, Павловка, Анашка и др., о развитии средне- и крупноместного дворянского землевладения в крае в пореформенный период.

До недавнего времени в поле зрения исследователей в большей степени попадали широко известные подмосковные или петербургские дворянские усадьбы. Однако следует отметить немалую важность провинциальных усадеб, которые выступали экономическими центрами и связующим звеном между городом и деревней, столичными городами и российской провинцией, тем самым способствуя культурному и экономическому развитию отдаленных территорий Российского государства [6, с. 5]. Ярким примером выступает провинциальный Балашовский уезд, являвшийся местом концентрации дворянских усадеб. Дневниковые записи, архивные данные, сведения современников позволяют выявить малоизвестные и совсем неизвестные дворянские усадьбы края: Лунино Б. С. Веселовского, Студенку П. С. Кишкина, Павловку А. Н. Булгакова, Анашку К. Д. Поленова и др.

Владельцы усадеб, потомственные дворяне, являлись представителями средне- и крупноместных землевладельцев [5, с. 86—87]. Усадьбы возникли в середине — второй половине XIX в., находились по соседству [3, с. 160], имели схожую систему строительства и хозяйства. Усадебные дома располагались на возвышенностях, далее шли хозяйственные постройки, избы для постоянных рабочих, постройки для разведения скота. Свободные территории полностью распахивались и засеивались злаковыми культурами, урожай отправлялся обозами на железнодорожную станцию Турки [3, с. 93]. Владельцы, не занимающиеся земледельческими работами, нанимали арендаторов. Например, хозяин имения Павловка А. Н. Булгаков. Его хозяйство славилось фруктовым садом [3, с. 161]. Прекрасными породами фруктовых деревьев славилось имение Студенка П. С. Кишкина. Отборные яблоки, груши, вишни поставлялись в Москву в знаменитый магазин миллионера Г. Елисеева. П. С. Кишкин строил школы в Студенке и Турках, основал кирпичный завод [4, с. 9]. Владелец имения Лунино Б. С. Веселовский вывел особую породу удойных коров [3, с. 95]. Имение славилось своей молочной продукцией. Было развито в крае и ов-

цеводство, которое для имения Анашка К. Д. Поленова являлось экономической основой. Хозяин имения известен изготовлением мебели ручной работы. К нему в гости приезжали знаменитые родственники — художники брат и сестра В. Д и Е. Д Поленовы. По данным М. Некрасова, Еленой Дмитриевной за время пребывания в Анашке было создано пять картин, отправленных на московские выставки. Василий Дмитриевич увез в подмосковное Абрамцево деревянные вальки с резьбой, ставшей образцом в абрамцевской столярной мастерской.

Имения процветали до начала революционных событий. Крестьянские волнения, пожары, грабежи вынуждали дворян бежать, бросая свои владения. Большинство хозяйств после этих событий не смогли возродиться. Лишь груды камней на возвышенностях являются напоминанием о былых усадьбах и тех, кто вносил духовные, культурные, материальные ценности в жизнь провинциального Балашовского уезда.

2014 г. не случайно объявлен годом культуры. Ведь способность сохранять и оберегать архитектурные, исторические и культурные ценности и есть отражение уровня культурного развития страны.

Литература

1. Большая Саратовская Энциклопедия. История [Электронный ресурс]. URL: <http://saratovregion.ucoz.ru> — Загл. с экрана.
2. БФ ГАСО. Ф. 2-ИА. Оп. 1. Д. 23.
3. Веселовский Б. С. Семейная хроника. Три поколения русской жизни / подгот. текстов, сост. А. Г. Макарова. М.: АИРО-XXI, 2010. 536 с.
4. Елизавета Кишкина (Ли-Ша). Из России в Китай — путь длиной в 100 лет. М.: Советский спорт, 2014. 512 с.
5. Миронов Б. Н. Социальная история России периода империи (XVIII — начало XX в.) Генезис личности, демократической семьи, гражданского общества и правового государства: в 2 т. Т. 1. СПб.: Дмитрий Буланин, 2000. 548 с.
6. Рузвельт П. Жизнь в Русской усадьбе: опыт социальной и культурной истории. СПб.: Коло, 2008. 520 с.

А. О. Матвеева

г. Балашов, БИ СГУ

matveeva2468@jandex.ru

Развитие лжи и макиавеллизма в подростковом возрасте

В статье рассматриваются возрастные и гендерные особенности лжи и макиавеллизма в подростковом возрасте, анализируется динамика их развития в 6, 7, 8 классах.

Современных психологов интересует вопрос о закономерностях понимания детьми правды и лжи. В психологии представлены пять

основных тематических направлений изучения правды. Во-первых, попытки определения самого понятия. Во-вторых, поиски ответов на вопросы о том, в каком возрасте дети становятся способными говорить правду, и как развивается эта способность. В-третьих, какие факторы детерминируют понимание детьми значений правдивости или лживости. В-четвертых, какие правила и стратегии они используют, чтобы прийти к заключению о правдивости-лживости (или ложности) высказываний. В-пятых, каковы индивидуальные различия в правдивости и как научить детей всегда говорить правду.

Таким образом: 1) ко лжи детей нельзя относиться без внимания, детская ложь должна насторожить родителя, ведь это внешний показатель эмоционального переживания ребенка; 2) система воспитания, которую избирают родители, также может провоцировать детскую ложь; 3) среди подростков все большим уважением пользуются люди (в том числе сверстники), способные убедительно лгать, умение обмануть стало одним из важнейших качеств, необходимых для жизненного успеха; 4) если учитывать, что подростковый возраст — сложный период, то кризис душевного состояния накладывается на «благоприятную» почву и может привести к очень непростым результатам, которые отразятся на всей жизни подростка.

Наше исследование было проведено на базе МОУ СОШ № 3 г. Балашова. Выборку составили 47 подростков 6, 7 и 8 классов: 19 девочек и 28 мальчиков в возрасте от 12 до 15 лет. Программа исследования состояла из двух методик.

1. Методика диагностики самооценки мотивации одобрения (Шкала лжи) (Д. Марлоу и Д. Крауна). Чем выше итоговый показатель, тем выше уровень лжи и тем, следовательно, выше готовность человека представить себя перед другими как полностью соответствующего социальным нормам. Низкие показатели могут свидетельствовать как о непринятии традиционных норм, так и об излишней требовательности к себе. Низкий уровень по шкале лжи был выявлен у 5 человек (10,64 %) выборки, средний — у 32 человек (68,08 %), высокий у 10 испытуемых (21, 27 %). По критерию Крускала — Уолиса $H_{эмп} = 57,3$. Возрастные различия по шкале лжи в подростковом возрасте не значимы, то есть существенных отличий при переходе от одного класса к другому не выявлено.

Высокий уровень лжи встречается в нашем исследовании чаще у девочек. По критерию Розенбаума было выявлено, что $Q_{эмп} = 11$ (при $p \leq 0,01$). Уровень проявления лжи у девочек превышает уровень про-

явления лжи у мальчиков, так как девочки стремятся любыми способами приукрасить себя, выделиться из группы.

2. Методика измерения уровня макиавеллизма личности (МАК-ШКАЛА) (Р. Кристи и Ф. Гейс). Низкий уровень предполагает застенчивость, вежливость, отсутствие грубых выражений в речи, сострадаемость, доброту, сердечность. Высокий уровень — стремление говорить правду, критичность, прямолинейность, настойчивость в достижении цели, доминантность, качества лидера, агрессивность. Для математической обработки был использован Н-критерий Крускала — Уолиса для выявления различий в уровне исследуемого признака. Между выборками учащихся 6, 7 и 8 классов существуют лишь случайные различия по выраженности уровня макиавеллизма. По критерию Манна — Уитни было выявлено, что $U_{\text{ман}} = 171,5$ (при $p \leq 0,05$). Уровень макиавеллизма у мальчиков превышает уровень проявления макиавеллизма у девочек.

Ю. В. Мельникова

г. Балашов, БИ СГУ

yuliya_melnikova_9393@mail.ru

Расчет калорийности питания школьников (на примере МОУ СОШ с. Ольшанка Аркадакского района)

В статье рассчитано суточное потребление калорий, требуемых для школьников в возрасте до 12 лет, и фактическое число калорий, которые они получают на завтрак и обед в школьной столовой.

Актуальность работы состоит в том, что изучение калорийности пищевых продуктов школьного меню позволяет определить, соответствуют ли энергетические затраты количеству потребления ккал школьниками в течение учебного дня.

Ребенок рождается с очень высокой потребностью в энергии и питательных веществах для обеспечения быстрого роста скелета. В зависимости от возраста рацион питания школьника должен отличаться по своему химическому составу (калорийность, количество белков, жиров, углеводов). Важно, чтобы ребенок употреблял горячий завтрак в школе (каша, чай, какао).

В 6 лет средняя потребность ребенка составляет около 2000 ккал/сутки, в 11—13 лет она возрастает до 2300—2700 ккал, в 14—17 лет — до 2600 ккал для девочек и 3000 ккал для мальчиков. При этом с возрас-

том увеличивается рекомендуемая величина употребления углеводов и белков, а вот жиров в 6—8 лет требуется немного больше, чем, например, в 9—10 лет¹.

В таблице рассчитана калорийность завтрака, фактически получаемого школьниками.

*Калорийность завтрака,
фактически получаемого школьниками*

Наименование блюда	Масса порции	Энергетическая ценность на 100 г продукта, ккал	Фактическая энергетическая ценность, получаемая школьниками, ккал
Каша пшенная	200 г	213,4	426,8
Салат из свежей капусты	100 г	35,0	35,0
Хлеб пшеничный	80 г	329,7	263,8
Масло сливочное	30 г	232,2	69,6
Какао на молоке	200 г	58,0	116,0
Сыр «Российский»	20 г	722,8	144,5
Итого			1054,9

Было проанализировано меню школы с. Олышанка Аркадакского района. Сведения взяты по возрастной категории до 12 лет. В нашем исследовании выявлено, что из всего суточного рациона питания ребенок получает почти 80 % ккал с едой, которая была употреблена в школе. Небольшое количество килокалорий ребенок должен употребить за полдником и ужином, но оно не должно превышать калорийности завтрака и обеда, т. к. расход энергии во второй половине дня значительно меньше.

Рекомендуется ввести в школьный рацион питания свежие фрукты, а также различные варианты салатов из свежих овощей, заправленных обязательно оливковым или другим растительным маслом.

¹ Шухатович В. Р. Здоровый образ жизни // Энциклопедия социологии. Мн.: Книжный Дом, 2003. С. 79—89.

Л. А. Мельникова
г. Балашиха, БИ СГУ
melnikova_lyba@mail.ru

Приемы портретизации в романе Г. Бёлля «Групповой портрет с дамой»

В статье рассматриваются приемы портретизации в романе Г. Бёлля «Групповой портрет с дамой». Проведенный анализ показал, что доминирующими среди них являются прямые и косвенные характеристики. Они служат средством создания не только характероцентричного портрета героини, но и панорамного портрета немецкого общества 70-х гг. XX в.

В художественном мире романа немецкого писателя Генриха Бёлля «Групповой портрет с дамой» («Gruppenbild mit Dame») портрету отведено особое место. Согласно определению Л. Н. Дмитриевской, портрет представляет собой «одно из средств создания образа героя, с отражением его личности, внутренней сущности, души через изображение (portrait) внешнего облика, являющегося особой формой постижения действительности и характерной чертой индивидуального стиля писателя» [3, с. 90].

В романе «Групповой портрет с дамой» понятие портрет понимается писателем в нескольких смыслах. Произведение открывается портретом-представлением главной героини Лени Пфайфер: «главным действующим лицом первой части является женщина сорока восьми лет, немка; ее рост — один метр семьдесят один сантиметр, вес — шестьдесят восемь восемьсот (в домашнем платье), стало быть, всего на триста-четыре грамма меньше идеального; цвет ее глаз меняется от темно-синего до черного; прямые, очень густые, светлые с легкой проседью волосы свободно свисают до плеч и обрамляют лицо ее наподобие шлема» [2, с. 5]. В ходе дальнейшего повествования к этому портрету-представлению добавляются различные портреты-оценки Лени, созданные окружающими ее людьми. Так «дама» — Лени — выступает неким связующим звеном между представителями различных социальных классов немецкого общества в период с 1922 по 1970 гг. Эти люди являются очевидцами жизни героини, и каждый из них во время бесед с повествователем, именующим себя в романе «авт.», становится соавтором группового портрета Лени, и в то же время добавляет штрихи к своему собственному портрету. В сумме все это способствует формированию панорамного портрета немецкого общества 70-х гг. XX в.

Основная цель повествователя в данном произведении — «представить в истинном свете загадочную натуру Лени Пфайфер» [2, с. 285]. Но

поскольку лично он с ней не знаком, ему приходится искать информацию в других источниках. Он обращается к различным документам, фотографиям и, самое главное, к очевидцам жизни Лени — ее подругам, соседям, учителям, бывшим коллегам и т. д. Полученная таким образом информация позволяет ему составить довольно подробное и полное представление о героине.

В художественном дискурсе выделяются следующие приемы портретизации: 1) семантическая и структурная детализация, 2) лингвистические приемы, 3) прямая и косвенные характеристики [4].

Доминирующими в романе Г. Бёлля являются такие приемы портретизации, как прямая и косвенные характеристики, что обусловлено художественной задачей, поставленной рассказчиком (а именно, изучить жизнь Лени). *Прямая характеристика* создается с помощью авторской речи (а также речи рассказчика), где выражается в той или иной степени авторское мнение, а *косвенная характеристика* выражает мнение и отношение других персонажей к этому герою.

Посредством использования прямых и косвенных характеристик Г. Бёльль создает характероцентричный портрет Лени. С помощью постмодернистских техник монтажа и коллажа [1] Г. Бёльль объединяет в единое целое многочисленные свидетельские показания относительно личности Лени, формируя таким образом ее целостный образ.

Большая часть свидетелей акцентирует наличие у Лени таких качеств, как: 1) красота; 2) сдержанность; 3) молчаливость; 4) наивность; 5) гордость.

В жизни героини можно условно выделить два этапа: с 1922 по 1943 гг. и 1973 по 1970 гг. Разделяющей вехой в данном случае становится ее знакомство с советским офицером, военнопленным Борисом Колтовским, который впоследствии становится ее возлюбленным. Суммируя свидетельские показания первого этапа жизни Лени, авт. делает следующий вывод: «она, вероятно, несколько ограниченная, этакая смесь романтики, чувственности и материализма, отдаленное влияние Клейста, игра на рояле, дилетантские, хотя и довольно глубокие, или точнее, прочно усвоенные понятия в области внутренней секретики...» [2, с. 193].

Роман с Борисом способствует духовному перерождению героини, но смерть возлюбленного внесла коррективы в ее жизнь. И в начале 70-х гг. она связана узами любви с мусорщиком-турком из числа рабочих, которым она сдает комнату в своей квартире. На данном этапе Лени предстает «женщиной, оплакивающей 3-х мужчин, читавшей Кафку и знающей наизусть стихи Гельдерлина, женщиной, которая поет, музицирует, пишет картины, женщиной, испытавшей истинную любовь и материнство и опять готовящуюся стать матерью» [2, с. 386].

Обобщив полученные из бесед сведения, авт. констатирует наличие у Лени таких качеств как: 1) чувственность; 2) отсутствие цинизма; 3) неспособность к раскаянию; 4) неспособность таить злобу; 5) невинность

В финале романа авт. известно практически все о фактической стороне жизни Лени. Здесь же им дается ответ на вопрос о том, что из себя представляет с его точки зрения эта героиня. В данном случае используется прием кольцевой композиции. В начале романа, повествуя об отношении Лени к метафизике, он замечает, что последняя не представляет для нее особых трудностей, так как «она находится с Девой Марией в самых дружеских отношениях, чуть ли не ежедневно общается с ней с помощью телевизора, всякий раз удивляясь, что Дева Мария тоже блондинка и тоже не такая уж юная, какой ее хотелось бы видеть; эти встречи происходят в полной тишине, обычно поздно вечером, когда все соседи спят и по всем телепрограммам... уже прозвучал сигнал окончания передач; Лени и Дева Мария просто смотрят друг на друга и улыбаются» [2, с. 17].

В финале романа одна из героинь Клементина комментирует это явление Мадонны следующим образом: «Это была сама Лени — да-да, это она сама! Она сама себе является. Так получается из-за каких-то там переотражений, природу которых еще надо выяснить» [2, с. 414].

Таким образом, используемые писателем в данном романе приемы портретизации направлены на то, чтобы показать читателю, что, несмотря на свое порой причудливое поведение, в нравственном отношении все же Лени находится выше многих окружающих и оценивающих ее людей. Групповой портрет, ставший в романе социальным портретом общества, превращается в своего рода фон, на котором более отчетливо проявляются достоинства героини, также он является свидетельством следования Г. Бёлля художественным принципам метода критического реализма

Литература

1. Авраменко Ю. И. Использование постмодернистских техник в творчестве Генриха Бёлля (на примере романа «Групповой портрет с дамой») [Электронный ресурс] // Филологические науки. Вопросы теории и практики. 2011. № 1(8). С. 15—17. URL: <http://www.gramota.net/materials/2/2011/1/2.html/>. Загл. с экрана.

2. Белль Г. Групповой портрет с дамой. М.: АСТ: Астрель, 2011. 413 с.

3. Дмитриевская Л. Н. Пейзаж и портрет: проблема определения и литературного анализа (пейзаж и портрет в творчестве З. Н. Гиппиус). М., 2005. 136 с.

4. Малетина О. А. Лингвостилистические особенности портрета как жанра художественного дискурса [Электронный ресурс]: дис. ... канд. филол. наук. Волгоград, 2004. URL: <http://31f.ru/dissertation/46-dissertaciya-lingvostilicheskie-osobennosti-portreta-kak-zhanra-xudozhestvennogo-diskursa.html/>.

Загл. с экрана.

А. Н. Николаева
г. Балашов, БИ СГУ
socwork.bisgu@yandex.ru

Особенности постинтернатной социальной адаптации детей, оставшихся без попечения родителей

В статье рассматривается адаптация как ключевая проблема выпускников интернатных учреждений, обосновывается необходимость особой работы по постинтернатной адаптации детей, оставшихся без попечения родителей.

На сегодняшний день кризис российского общества вызвал ухудшение положения детей. Об этом свидетельствуют статистические данные, представленные в ежегодных государственных докладах «О положении детей в Российской Федерации».

В настоящее время о проблемах детей-сирот и детей, оставшихся без попечения родителей, в целом и о проблемах адаптации выпускников интернатных учреждений, в частности, говорится много и на разных уровнях. Для воспитанников детских домов проблема социальной адаптации является ключевой.

Социальная адаптация — сложнейший механизм социализации личности. Социальная адаптация в отличие от социализации представляет собой активное приспособление к новой социальной среде за короткий промежуток времени, которое возникает либо при изменении социальных условий, либо в результате социального или территориального перемещения [2].

Постинтернатная социальная адаптация детей, оставшихся без попечения родителей, носит сложный характер. Это, прежде всего, связано со специфическими условиями жизни в интернатных учреждениях. Также для выпускников интернатных учреждений характерно возникновение психической депривации, формирование черт, которые серьезно затрудняют вхождение в самостоятельную жизнь.

Сложностью социальной постинтернатной адаптации является то, что выпускники зачастую не могут воспользоваться предоставленными социальными льготами, установить контакт с окружающими людьми, защитить собственные права, становятся жертвами мошеннических действий, которые влекут за собой утрату собственности, вовлекаются в антиобщественные действия, противоправную деятельность. Выпускник, вступая во взрослую жизнь, сталкивается с рядом проблем: обеспечение жильем, поиск работы, организация быта, питания, досуга, взаимодействие с широким социумом и другие. Так, до 30 % выпускников становятся бомжами, около 20 % — правонарушителями, а до 10 % заканчивают жизнь самоубийством [1].

По данным государственной статистической отчетности, из детских домов и школ-интернатов последние несколько лет ежегодно выпускается до 13 тыс. и более детей-сирот. Из них около 60 % поступают в учреждения начального профессионального образования, 24 % — в средние специальные учебные заведения, 5 % — в высшие учебные заведения, трудоустраиваются около 5 % выпускников [1].

В связи с этим одной из приоритетных задач в области социальной постинтернатной адаптации детей, оставшихся без попечения родителей, является совершенствование подготовки детей, воспитывающихся в школе-интернате, к самостоятельной жизни после выпуска из учреждения, а также совершенствование работы самих учреждений по воспитанию и обучению находящихся в них детей. Необходимо отметить важную роль социальной службы учреждения, которая отвечает за соблюдение всех прав воспитанников.

Литература

1. Письмо Министерства образования и науки РФ от 1 марта 2013 г. № 06-369 «О направлении рекомендаций» [Электронный ресурс]. URL: <http://www.garant.ru/products/ipo/prime/doc/6649167/>.

2. Соколова Н.Д. Основные направления коррекционно-воспитательной работы в специализированном детском доме // Дефектология. 2010. № 4. С. 58—64.

Ю. Е. Панасенко

г. Балашиха, БИ СГУ

soinapanasenko1995@mail.ru

«Placzewnaja recz na pogrebenie... Karolusa odinatsetogho... 1697», или Как мифология становится историей

В статье проанализирована и дана интерпретация надгробной речи по случаю смерти шведского короля Карла XI (1697), напечатанная на русском языке известным шведским языковедом Ю. Г. Спарвенфельдом. Полагаем, что речь была адресована русскоязычному населению окраин Швеции с целью сохранения их благонадежности в условиях «Великого посольства» Петра I.

Шел 1697 г. По всей Швеции разлетается печальная весть — умер король Карл XI. Для поминальной церемонии была составлена специальная надгробная речь, автором которой был известный шведский языковед и собиратель книг Юхан Габриэль Спарвенфельд (1655—1727). Речь была написана и издана в Стокгольме 24 ноября

1697 г. [1]. Удивительно, что надгробная речь была написана на русском литературном языке латиницей. Этот факт дал основание некоторым современным исследователям строить самые фантастические версии и даже мифы. Но зададим себе вопрос: почему речь была написана на русском языке?

И здесь встречаем три мнения, разительно отличающихся друг от друга. Одно из них представляет следствие из альтернативной теории Носовского и Фоменко о существовании Великой Монгольской Тартарии, выдвинутой ими в своей книге «Царский Рим в междуречье Оки и Волги». Исследователи утверждают, что надгробная речь написана на русском языке по причине того, что Швеция являлась частью Великой Тартарии, жители которой на всей своей территории говорили на русском языке. Полагая, что шведы искусственно ввели в свой язык латынь вместо русских букв, Носовский и Фоменко говорили о том, что у них имеются доказательства этого, и приводят в своей книге примеры происхождения шведских слов от русских [4, с. 629—634]. Можно не согласиться с их концепцией. Ведь шведский язык, по мнению большинства ученых, начал формироваться уже с эпохи викингов (IX—XI вв.) и имел свои эволюционные корни [5, с. 5—9].

Кандидат исторических наук Лидия Грот предлагает иную версию: Спарвенфельд, сочиняя свою «Плачевную речь», был всецело поглощен мыслью найти финансирование для своего издательского проекта — выпуска составленных им славяно-латинских и русско-латинских словарей. Поэтому Спарвенфельд, по ее мнению, искал поддержки у шведских властей и на правах заместителя королевского церемониймейстера в рекламных целях написал «Плачевную речь» на русском языке. И реклама, как отмечает Л. Грот, явно имела успех, поскольку согласно сведениям шведской славистки Биргегорд, Карл XII все же приказал купить литеры кириллицы для издания указанных словарей. Но казна в то время была пуста и литеры так и не удалось закупить [3].

Вызывает сомнение, что эта речь была опубликована только с целью издательского проекта. Не нужно забывать, что напечатать речь могли позволить только с разрешения властей. Не отрицая полностью версию Лилии Грот, нами не сбрасывается со счетов и возможная многофакторность данной проблемы и тем более ее политическая подоплека.

Есть и другая точка зрения, изложенная в статье Т. А. Быковой «К истории русского тонического стихосложения...». В своей работе она утверждает, что эта речь является обращением к довольно многочисленному населению побережья Балтики, отошедшего после Столбовского мира в 1617 г. от России к Швеции. Находясь под властью шведов, православные христиане испытывали притеснения. Например,

Карл XI издал ряд указов, ограничивающих права русского православного населения в Ивангороде. А Спарвенфельд, автор «Плачевной речи», как мудрый государственный деятель, решил своим «обращением» улучшить отношение русских людей к шведской власти [2, с. 449—453]. Только то, что речь была на русском и обращена к жителям этих краев — уже немаловажный факт. Точку зрения Т. А. Быковой разделяет и шведская славистка, профессор кафедры славянских языков Уппсальского университета Улла Биргегорд [1].

Разделяя точку зрения Т. А. Быковой, считаем, что речь была написана в условиях политического противостояния двух государств — России и Швеции. Однако автор не учла, что организованное Петром I в марте 1697 г. «Великое посольство» для создания антишведской коалиции могло сподвигнуть Спарвенфельда своей «Речью» «убить сразу двух зайцев»: с одной стороны, помочь себе издать свои словари, а с другой — заручиться для своей страны лояльностью русскоязычного населения Балтики и тем самым подтвердить территориальные права Швеции на эти земли.

По нашему мнению, «Плачевная речь» могла быть написана как в целях издательского проекта Спарвенфельда, так и для русскоязычного населения окраин Швеции. Появление речи говорит о дальновидности ее составителя Спарвенфельда, который, обращаясь к православному населению Швеции, выказывал ему уважение не только для успокоения населения из-за проступков умершего короля, но и для уменьшения антишведских настроений, связанных с появлением молодого и подающего большие надежды правителя России (Петра I), который в будущем все же вернет родные земли.

Литература

1. Биргегорд У. Плачевная речь по Карлу XI-му на русском языке [Электронный ресурс]. URL: <http://svitoc.ru/index.php?showtopic=1438>. — Загл. с экрана.
2. Быкова Т. А. К истории русского тонического стихосложения (Неизвестное произведение И. Г. Спарвенфельда) // XVIII век. Сб. 3. М.; Л.: Изд-во Академии наук СССР, 1958. С. 449—453.
3. Грот Л. Русскоязычная «Плачевная речь» о шведском короле [Электронный ресурс]. URL: <http://pereformat.ru/2014/03/sparwenfeld/>. — Загл. с экрана.
4. Носовский Г. В., Фоменко А. Т. Царский Рим в Междуречье Оки и Волги. Новые сведения о Деве Марии и Андронике-Христе, Холопьем войне Новгородцев, Дмитрие Донском и Мамае, Александре Невском и Ледовом побоище на страницах античной «Истории Рима» Тита Ливия и Ветхого Завета. М.: Астрель: АСТ, 2007. 700 с.
5. Попов О. К., Попова Н. М. Шведский язык: грамматический очерк, литературные тексты с комментариями и словарем. Вып. 6. М.: Изд-во Моск. ун-та, 1969. 162 с.

Е. М. Пантелева
г. Балашов, БИ СГУ
i.pantelieieva@mail.ru

Коррекция одиночества у студентов

В статье рассматривается коррекционная программа, направленная на профилактику одиночества у студентов.

Одиночество — социально-психологическое явление, эмоциональное состояние человека, связанное с отсутствием близких, положительных эмоциональных связей с людьми и/или со страхом их потери в результате вынужденной или имеющей психологические причины социальной изоляции. Состояние одиночества отрицательно влияет на коммуникативные способности студентов и их статус в коллективе сверстников.

Цель исследования — выявление причин одиночества у студентов и разработка программы по преодолению чувства одиночества. В данном исследовании приняли участие 15 студентов 2 курса факультета физической культуры и безопасности жизнедеятельности БИ СГУ. Применение методики «Склонность к одиночеству», диагностики уровня субъективного ощущения одиночества (Д. Рассела, М. Фергюсона), методики С. Г. Корчагина «Глубина переживания одиночества» показало, что 40 % студентов являются одиночками. Поэтому нами разработана программа тренинга, направленного на коррекцию одиночества у студентов. Проводили тренинг в составе этой же группы, не выделяя людей с чувством одиночества. Его программа включала задания, которые были разбиты на два дня.

Цель тренинга: помочь участникам преодолеть чувство одиночества. В первый день предлагалось выполнить упражнения, которые способствовали раскрепощению участников. Участники активно вступали в разговор, беседовали друг с другом. Интересно, что те же студенты,

у которых было выявлено чувство одиночества, вели себя раскованно и совсем не стеснялись. Далее были упражнения, которые способствовали обучению навыкам вступления в разговор. Затем были предложены задания для борьбы с эгоцентризмом. Для этого выбирали любую тему разговора, но нельзя было употреблять слова «я», «мне», «мое». Если участник употреблял эти слова, его возвращали обратно на стул. Интересно, что при проведении данного упражнения не было зафиксировано ни одного случая эгоцентризма. Задание второго дня тренинга предполагало обучение умению делать и принимать комплименты. Участникам необходимо было сосредоточить внимание не на внешних

качествах, а на внутреннем образе. Затем требовалось по ролям передать текст с помощью вербальных упражнений. Студенты активно выполняли задания. Далее по плану прошло обсуждение тренинга: что понравилось, что нет, где возникали трудности. Студенты отметили, что во время проведения тренинга не было чувства подавленности, сжатия, они чувствовали дружескую атмосферу и поддержку каждого участника.

После тренинга выявили следующие данные.

По методике «Склонность к одиночеству» 75 % опрошенных не испытывают состояния одиночества, 21 % испытывают одиночество в некоторой степени. Лишь 4 % опрошенных нейтральны к состоянию одиночества. По второй методике «Диагностика уровня субъективного ощущения одиночества» 77 % испытывают состояние одиночества, которое возникает периодически. У 23 % испытуемых такое состояние возникает часто. Студентов, испытывающих постоянное состояние одиночества, не оказалось. По третьей методике «Глубина переживания одиночества» 20 % переживают неглубокое чувство одиночества, 10 % переживают глубокое одиночество, 70 % не переживают его совсем.

На основе результатов исследования можно сказать, что проведенный тренинг эффективен в коррекционной работе по преодолению чувства одиночества у студентов. После проведенного тренинга лишь 12 % оказались одиночками. Главной причиной их одиночества является недостаток общения со сверстниками.

А. С. Романенко

г. Балашов, БИ СГУ

romanenko.as90@gmail.com

Архетипический художественный концепт «Der Teufelspakt» как особый формат представления художественно-эстетического знания

В данной статье понятия «художественный концепт», «архетип», «архетипический художественный концепт» рассмотрены как особые формы хранения и трансляции художественно-эстетического знания. Предпринята попытка обоснования актуальности использования когнитивной методологии при изучении литературного произведения.

Исследование выполнено при финансовой поддержке Совета по грантам Президента Российской Федерации (МД-181.2014.6).

Одной из основных тенденций современных гуманитарных наук является поиск неких общекультурных доминант, функционирующих в различных областях гуманитарного знания. Особое место в ряду этих доминант принадлежит литературным константам, фиксирующим наиболее важные и результаты художественно-эстетической интерпретации действительности. Полагаем, что название этим константам может быть дано по аналогии с термином, активно используемым в сфере когнитивной лингвистики — «*концепт*». Однако поскольку речь идет

о фиксации и трансляции культурного и художественно-эстетического опыта, считаем правильным говорить о культурных и художественных концептах.

В отечественной филологии существуют два основных направления в изучении художественных концептов. В рамках первого подхода художественный концепт рассматривается как «единица сознания поэта или писателя, получающая репрезентацию в художественном произведении или совокупности произведений и выражающая индивидуально-авторское осмысление сущности предметов или явлений» [1; 6]. Представителями второго направления художественный концепт трактуется как «сложное ментальное образование, принадлежащее не только индивидуальному сознанию, но и психоментальной сфере определенного этнокультурного сообщества», «универсальный художественный опыт, зафиксированный в культурной памяти» [5, с. 41—42]. В рамках исследования функционирования художественного концепта в художественной прозе вслед за Ж. Н. Масловой нами делается акцент на том, что художественный концепт представляет собой ментальное образование, которое, помимо индивидуально-авторского компонента, включает коллективный надиндивидуальный опыт, ретранслятором которого выступает писатель [4].

Следует заметить, что художественный концепт — не единственная форма фиксации художественно-эстетического опыта. Современные исследователи высказывают предположение, что сходные функции выполняет *архетип*.

Понятие «архетип» возникло в русле аналитической психологии К. Г. Юнга (1919 г.), где трактовалось как *первообраз, врожденная психическая структура, находящаяся в глубинах коллективного бессознательного и составляющая основу общечеловеческой символики* [3, с. 48]. В современном литературоведении архетип предстает как особый формат хранения памяти литературы, некая матрица, содержащая в свернутом виде образы, модели, смыслы, индивидуальное развертывание которых коррелирует с жизненным опытом человека и складом его

личности. Как и художественный концепт, архетип способен фиксировать на ментальном уровне в схематическом виде базовые элементы культуры, поэтому в отечественной филологии прослеживается некая тенденция к определению архетипа через концепт, а также к контаминации этих понятий, что привело к закономерному возникновению таких терминов как «*концепт-архетип*» (В. В. Колесов), «*архетип как метаконцепт культуры*» (А. Ю. Большакова), «*архетипический концепт*» (В. И. Карасик, У. А. Савельева, И. А. Богданова).

Так, в диссертации У. А. Савельевой *архетипический концепт* рассматривается как сложное ментальное образование, продукт индивидуального восприятия мира через призму коллективного наследия [6, с. 4]. Именно такого понимания природы архетипического концепта будем придерживаться. В то же время нам представляется возможным расширение понятия «архетипический концепт» в тех случаях, когда эта ментальная константа объективируется в тексте художественного произведения. Для изучения подобных феноменов предлагаем ввести термин «архетипический художественный концепт», под которым подразумеваем единицу сознания человека, выполняющую функцию обработки, хранения и репрезентации первообразов и получающую репрезентацию в сфере речевого художественного мышления.

Целью нашего исследования является изучение архетипического художественного концепта «*Der Teufelspakt*» как формы ментального представления культурного и художественно-эстетического знания и рассмотрение его трансформаций в сюжетах немецкой литературы, поэтому остановимся на кратком обзоре репрезентаций этой ментальной структуры.

История мировой художественной культуры обнаруживает стабильное присутствие темы взаимоотношений человека и дьявола, восходящей к библейской мифологеме Эдема. Данная мифологема послужила основой для формирования ядра архетипического концепта «*Der Teufelspakt*» (*сделка с дьяволом*), довольно широко распространенного в истории культуры немецкого Средневековья и Нового времени. Сюжет возникшей в XVI в. в Германии легенды о докторе Иоганне Фаусте подытожил многочисленные европейские легенды о магическом союзе человека и дьявола. Архетипический концепт «*Der Teufelspakt*» стал неотъемлемой частью духовной культуры немецкого народа, и каждая его новая репрезентация определенным образом коррелирует с исторической эпохой.

Начиная с XVI в., каждая эпоха определенным образом воздействовала на структуру данного концепта, сообщая ему ярко выраженные черты исторического времени, идеологии, политики, эстетики, этики.

Так, в книгах Г. В. Видмана «Достоверная история Фауста» (1599 г.) и Н. И. Пфитцера «Жизнь Фауста» (1674 г.) персонаж народной легенды перестает быть титаном духа и мысли, превращаясь только в грешника, чья судьба должна служить предостережением и поучением всем верующим христианам. В эпоху Просвещения доктор, заключивший сделку с Мефистофелем, воспринимался не как нечестивый богоотступник, но как ученый, стремящийся к постижению истины любыми путями. В последней четверти XVIII в. штюрмеры (представители литературного движения «Sturm und Drang» («Буря и натиск») в Германии 70-х гг. XVIII в.) трактовали эту легенду как историю мятежа гения против общества филистеров. В трагедии «Фауст» И. В. Гете история ученого-чернокнижника предстает как трагедия познания, которое в своем стремлении к полноте жизни переходит границы божеской и человеческой морали. Оправдывая своего героя в его грехе, Гете завершает трагедию счастливым финалом: душа Фауста спасена ангелами и вместо ада попадает в рай. В романе «Доктор Фаустус» (1947 г.). Т. Манн интерпретирует сделку с дьяволом как попытку спасения от интеллектуального бесплодия.

Таким образом, архетипический художественный концепт «*Der Teufelspakt*» постоянно участвует в развитии духовной культуры Германии, и каждый новый исторический этап вносит определенные изменения в структуру данной ментальной единицы. Кроме того, проходя сквозь призму индивидуально-авторского сознания, данный концепт приобретает новые признаки аксиологического и социокультурного характера.

Рассмотрение литературы как одного из видов ментальной деятельности человека позволяет изучать литературные константы как художественные концепты, получающие репрезентации в текстах литературы. Художественные концепты и архетипы являются особыми форматами представления художественно-эстетического знания, а тенденция к сближению этих понятий делает возможным введение термина «архетипический художественный концепт». Архетипический художественный концепт представляет собой некую базовую константу сознания, участвующую в формировании общечеловеческой, культурной, национальной идентичности и репрезентируемую в литературе. Анализ подобных феноменов сознания помогает проникнуть в скрытое ядро ментальности и культуры народа, а также уяснить глубинные свойства национального художественного сознания.

Литература

1. Беспалова О. Е. Концептосфера поэзии Н. Гумилева в ее лексическом представлении: автореф. дис. ... канд. филол. наук. СПб., 2002. 24 с.

3. Лейбин В. М. Словарь-справочник по психоанализу. М.: АСТ, 2010. 956 с.
4. Маслова Ж. Н. Когнитивная концепция поэтической картины мира. М.: ФЛИНТА, 2012. 420 с.
5. Миллер Л. В. Художественный концепт как смысловая и эстетическая категория // Мир русского слова. 2000. № 4. С. 39—45.
6. Савельева У. А. Архетипический лингвокультурный концепт «предательство»: автореф. дис. ... канд. филол. наук. Астрахань, 2008. 29 с.

О. В. Свечникова
г. Балашов, БИ СГУ
olga.192@yandex.ru

Совершенствование методики обучения броскам в движении

В статье сделано сравнение двух методик обучения броскам в движении, предложены рекомендации начинающим игрокам.

Современный баскетбол находится в стадии, направленной на активизацию действий как в нападении, так и в защите. Победа достигается в борьбе. Это заставляет спортсменов и тренеров искать новые средства ведения борьбы и непрерывно совершенствовать эффективность учебно-тренировочного процесса. Одной из главных задач тренировки является техническая подготовка, роль которой возрастает с повышением спортивной квалификации. Как правило, в центре внимания оказываются завершающие броски. Именно они приносят желанные очки [1].

Цель нашей работы заключалась в поиске путей совершенствования методики обучения броскам в движении. Нами проанализированы две разные авторские методики обучения броскам в движении, а именно методики Е. В. Ивановой и Н. В. Глазуновой. Были выявлены особенности техники выполнения упражнений.

К обучению по методике Е. В. Ивановой можно приступить, когда учащиеся освоили ведение мяча, передачи мяча в движении, бросок одной рукой от плеча с места. Обучение, согласно методике, начинается по принципу «от частного к общему». Сначала учащиеся обучаются двушажному ритму, далее выносу мяча для броска после второго шага, затем двушажному ритму в сочетании с броском мяча и броску мяча в движении в целом.

Обучения броскам по методике Н. В. Глазуновой начинается в то время, пока у новичков еще нет неправильных навыков. Сначала приступают к обучению правильному способу держания мяча, затем — принятию броскового положения и обучению выпуска мяча. После

постановки техники отдельных элементов начинается разучивание упражнения в целом.

В своем исследовании приходим к выводу, что необходимо постепенное обучение технике броска. Начинаящий игрок должен выполнять броски с такого расстояния, чтобы уровень его физической подготовки позволял соблюдать правильную технику броскового движения.

Для совершенствования методики обучения броскам в движении предлагаем следующие рекомендации:

1. Для осуществления прыжка необходимо научить начинающего игрока отталкиваться с передней части стопы. Чтобы выше прыгнуть, нужно укреплять мышцы голени. В этом случае полезны упражнения с отягощением на плечах. Встав передней частью стоп на брусок высотой 5—10 см, приподниматься на носках.

2. Дальний бросок в прыжке облегчается при сильном брюшном прессе. Упражнений для укрепления мышц живота много, и они хорошо известны [2].

3. Для меткого броска нужна сильная и подвижная кисть. Укрепить ее можно, сжимая пальцами теннисный мяч, отжимаясь от пола, упражняясь с резиновым жгутом. Очень полезно выполнение такого упражнения: встать на середину жгута стопами, а за концы его взяться кистями. В этом положении поднимать руки в стороны и вверх, вперед и вверх.

Литература

1. Костикова Л. В. Баскетбол. Азбука спорта. М.: Спорт-Академия Пресс, 2001. 172 с.
2. Баскетбол: учебник для вузов физич. культуры. / под. ред. Ю. М. Портнова. М.: Физкультура и спорт, 2004.

Е. А. Сергушкина
г. Балашов, БИ СГУ
sierghushkina94@mail.ru

Формирование и развитие оценочной деятельности младших школьников в аспекте ФГОС НОО

В статье рассматривается проблема самооценки и самоконтроля младших школьников в аспекте ФГОС НОО; анализируются такие приемы самооценки и самоконтроля, как личный дневник школьника, портфель ученика.

Одна из многих актуальных на сегодняшний день проблем начального образования заключается в том, что ребенок, пришедший в школу, не владеет механизмами самоконтроля и самооценки. Система оценивания занимает особое место в новом ФГОС НОО. Оценивание рассмат-

ривается как одна из важных целей обучения, предусматривается, что учитель и обучающийся вместе определяют оценку и отметку [1].

Самооценка — важная ступень, которая позволяет контролировать собственную деятельность. От адекватности сформированной самооценки зависит образ собственного «Я» ребенка и его характер. Основной период становления самооценки — младший школьный возраст. На формирование общей самооценки ребенка влияют многие факторы: взаимоотношения с родителями, со сверстниками, оценка педагога. Система контроля и оценивания учебной работы школьника ставит важную социальную задачу: развить у школьников умение проверять и контролировать себя, критически оценивать свою деятельность, устанавливать ошибки и находить пути их устранения.

В практике используются следующие приемы самооценки и самоконтроля: словесные приемы, графики, рисунки, символы, личный дневник школьника, портфель школьника, анализ работы за четверть, за год, за период обучения, таблицы [2].

Остановимся подробнее на таких приемах, как личный дневник школьника и портфель школьника.

В организации оценочной деятельности можно использовать личный дневник школьника, авторами которого являются Р. Н. Бунеев, Е. В. Бунеева и др. Это обычный школьный дневник, куда включены элементы самоорганизации и самооценки школьников. Р. Н. Бунеев и А. А. Вахрушев о дневнике говорят: «В начале каждой недели обучающиеся пишут цель на эту неделю, для этого отведена специальная строчка. В конце недели школьники могут оценить степень достижения цели. При ведении дневника школьник ежедневно оценивает, анализирует свои достижения и недостатки. Благодаря ведению дневника младший школьник может научиться планировать свои дела на неделю, на месяц. Дети также могут оценивать свои достижения в дневнике при помощи условных обозначений (некоторые учителя используют для этого смайлики, что очень нравится детям)» [2, с. 17].

Работа с «Портфелем ученика» начинается с первого класса. Дети вместе с родителями и педагогами собирают все творческие работы, начиная с первого и по четвертый классы. В конце четвертого класса отбираются лучшие работы, делаются выводы, какие предметы удавались лучше, а какие — не совсем хорошо. Выявляются причины неудач, ставится цель подготовки к учебной деятельности в 5 классе [3].

Таким образом, обучающийся становится равноправным участником процесса оценивания. В ходе совместной деятельности по оцениванию авторитет учителя только возрастает. Педагог становится наставником, экспертом, которого уважают дети и прислушиваются к его мнению.

Литература

1. Луценко В. И. Формирование оценочной деятельности младших школьников в условиях ФГОС [Электронный ресурс]. URL: www.nsportal.ru (дата обращения: 19.03.2012).
2. Образовательная система «Школа 2100» [Электронный ресурс]. URL: http://www.school2100.ru/izdaniya/books/6_1_Dnevnik_3_kl.html/ (дата обращения: 02.04.2014).
3. Цыпуштанова Л. В. Формирование оценочной деятельности младших школьников [Электронный ресурс]. URL: www.festival.1september.ru/articles/619079/(дата обращения: 02.04.2014).

Д. В. Сухоручкин
г. Балашов, БИ СГУ
disk_100592@mail.ru

Состояние голосового аппарата и его значение для будущего учителя

В статье рассматривается вопрос эффективного использования голоса в профессиональной деятельности учителя, приводятся результаты анкетирования студентов, практические рекомендации по сохранению голосового аппарата.

Учителя в своей профессиональной деятельности активно используют голос как многофункциональный инструмент для выражения чувств и эмоций. Голосовой аппарат учителя испытывает ежедневные количественные и качественные перегрузки, ведь учитель говорит более половины своего рабочего времени, причем громко, на тонах, которые несвойственны голосу. Актуальность проблемы подтверждают статистические данные: до 40 % учителей имеют заболевания голосового аппарата, к наиболее частым из которых относятся ларингиты, трахеиты, фонастения [1; 2, с. 36 — 38].

Будущим учителям необходимо знать строение голосового аппарата, механизм звукообразования, понимать, что на голос влияют различные факторы: фоновый шум, влажность и температура, загрязненность воздуха, правильное дыхание, воспаление слизистых оболочек.

Складки слизистой оболочки, расположенные на боковых стенках гортани, образуют голосовую щель. Звук образуется на выдохе за счет колебания голосовых связок, благодаря тесному взаимодействию с вокальными мышцами. Неумелое использование голосового аппарата, когда речь строится без дыхательной опоры, на остаточном воздухе, может привести к его перенапряжению. Укороченный выдох приводит к учащению дыхания, учитель вдыхает ртом сухой воздух с взвесями меловой пыли, который раздражает слизистую оболочку гортани и глотки.

Для выявления проблем, связанных с состоянием голосового аппарата, нами было проведено анкетирование студентов 1—5 курсов факультета естественно-научного и педагогического образования БИ СГУ. Анкета включала 10 вопросов, содержание которых затрагивало разнообразные факторы, оказывающие негативное влияние на голос.

Четверть опрошенных разговаривают по телефону более 20 мин, что равнозначно часу обычного разговора и приводит к появлению хрипоты, навязчивого кашля, потере мягкости тембра. Большинство студентов (61 %) считает более вредным для голоса крик, что не соответствует действительности.

Действие алкоголя и никотина на голосовой аппарат сходно с действием на весь организм: быстрая стимуляция с последующей потерей тонуса. Постоянное воздействие алкоголя ослабляет и пересушивает связки, никотин — приводит к потере их эластичности. Среди проанкетированных встречаются периодически употребляющие алкоголь, курящие.

Опрос показал, что 27 % респондентов находятся в душных помещениях более 2 часов, а 25 % — более 3 часов.

Анализ результатов анкетирования показывает, что большинство студентов не знают о вредном воздействии на голос различных факторов и поведенческих привычек, не придают должного значения проблеме сохранения и рационального использования голосового аппарата.

Для будущей профессиональной деятельности студентам необходимо беречь свой голосовой аппарат, соблюдать гигиену связок, проводить профилактические мероприятия, к которым относятся отказ от вредных привычек, своевременное лечение заболеваний верхних дыхательных путей, правильное питание, фитотерапия, дыхательные гимнастики.

Литература

1. Митина Л. М., Митин О. А., Анисимова О. А. Профессиональная деятельность и здоровье педагога. М.: Академия, 2005. 364 с.
2. Щербакова В. И. Гигиена труда учителя. Борисоглебск: Изд-во БГПИ, 2001. 54 с.

М. А. Туде

г. Балашов, БИ СГУ

Организация оперативного контроля за ввозом (вывозом) лицензируемых товаров

В статье анализируются основы процесса оперативного контроля таможенными органами за лицензируемыми товарами.

Система лицензирования применяется с целью оперативного контроля над соблюдением квот. Перечни лицензируемых товаров утверждаются Правительством Российской Федерации. Импорт и экспорт товаров в Российской Федерации осуществляются без количественных ограничений. Требование лицензирования торговли может не только ограничить импорт или экспорт путем прямого отказа, но и привести к ухудшению торговли в связи с дополнительными затратами, задержками во времени и неопределенностью, связанной с этой процедурой.

Специальная инструкция определяет порядок оформления заявления о выдаче лицензии на экспорт или импорт отдельных видов товаров и оформления лицензии, выдаваемой уполномоченными органами исполнительной власти государств сторон. Представленные документы подлежат регистрации. Срок регистрации оригинала лицензии в отделе не может превышать 20 дней с момента выдачи уведомления о приеме документов.

В случае, если в процессе проведения действий выявляются ошибки либо неточности в заполнении лицензии или несоответствие сведений, указанных в лицензии, сведениям, содержащимся в прилагаемом пакете документов, либо необходимо представление иных документов, подтверждающих достоверность заявленных сведений, должностное лицо отдела обязано связаться с владельцем лицензии по контактному телефону и сообщить ему о невозможности регистрации. Возобновление регистрации лицензии в установленном порядке возможно только после предоставления владельцем всех дополнительных документов или сведений. Срок регистрации лицензии в данном случае может быть продлен, но не более чем на 5 дней свыше 20-дневного срока. Лицензия заверяется подписью, личной номерной печатью должностного лица таможенного органа.

Внесение в заявление корректировок, касающихся изменения количества и наименования лицензируемых товаров для каждого таможенного органа, в котором планируется произвести таможенное декларирование лицензируемых товаров, влечет за собой прекращение таможенных операций, направленных на выпуск лицензируемых товаров.

В случае ввоза (вывоза) товаров по истечении срока действия лицензии выпуск товаров в счет данной лицензии прекращается. Таможенный орган осуществляет выпуск товаров в счет лицензии, действие которой возобновлено, со дня получения уведомления о таком возобновлении.

Формирование федерального банка выданных лицензий осуществляется на основании сведений, полученных от территориальных органов Министерства экономического развития и торговли Российской Феде-

рации в виде электронных копий лицензий через специализированное программное обеспечение с функциями информационного обмена.

Литература

1. О специальных защитных, антидемпинговых и компенсационных мерах при импорте товаров: федер. закон РФ от 8 декабря 2003 г. № 165-ФЗ (ред. от 11.07.2011 № 200-ФЗ) [Электронный ресурс]. URL: <http://www.consultant.ru>. — Загл. с экрана.

2. Об основах государственного регулирования внешнеторговой деятельности: федер. закон от 08.12.2003 г. № 164-ФЗ (ред. от 30.11.2013) [Электронный ресурс]. — URL: <http://www.consultant.ru>. — Загл. с экрана.

П. А. Толстоуцких
г. Балашиха БИ СГУ
tolstolutskih@gmail.com

Возможности сервисов при изучении темы «Основы алгоритмизации»

*В статье рассматриваются различные веб-сервисы
и их дидактические возможности при изучении темы
«Основы алгоритмизации».*

В последнее время интернет-технологии широко внедряются в различные сферы человеческой деятельности, в том числе в образование.

Компьютеризация процесса образования — это реальность, с которой необходимо считаться. Преимущества использования ИКТ неоспоримы: это и оперативный контроль знаний, и элемент занимательности, повышающий интерес к обучению, и создание условий для индивидуальной работы.

Существует множество дидактических сервисов, которые можно включить в образовательный процесс.

Например, для лучшего понимания темы «Основы алгоритмизации» подходит сервис LearningApps.org. Во время педагогической практики нами были разработаны и апробированы на уроках упражнения по теме «Основы алгоритмизации» для учащихся 9 класса: «Кто хочет стать миллионером?» [1]; «Заполнить пропуски» [2]; «Где находится это?» [3]. Было отмечено, что использование сервиса повышает познавательный интерес учащихся, улучшает понимание темы.

Для повторения пройденного материала, а также для контроля и самоконтроля знаний можно использовать сервис StudyStack.

В StudyStack есть возможность создавать электронные карточки с различными заданиями и использовать библиотеку с готовыми картами. Привлекателен этот сервис еще и тем, что создав одну един-

ственную форму с вопросами-ответами, можно выбрать различные виды заданий, например, кроссворд или тест.

В этом сервисе был создан материал для самоконтроля по теме «Основы алгоритмизации» [4]. Учащиеся с интересом работали в этом сервисе.

Также стоит отметить **Blockly** — визуальный язык программирования с веб-интерфейсом. Создание программы осуществляется путем соединения блоков. Большинство заданий, таких, как лабиринт и черепаха, направлены на изучение алгоритмов. Начиная с простых, линейных алгоритмов, задания усложняются по мере овладения учащимся более простым материалом.

Кроме Blockly можно использовать сервис Code.org. Этот сервис создан для популяризации информатики. В нем используется язык программирования Blockly, программа собирается из блоков, каждый из которых представляет собой одну команду. Но есть существенные отличия от Blockly. Этот сервис интереснее оформлен. Например, в заданиях «лабиринт» используются персонажи из известной игры «AngryBirds». Также здесь есть несколько видеороликов, в которых известные люди Билл Гейтс и Марк Цукерберг рассказывают о пользе изучения информатики и программирования. Это повышает интерес и мотивацию к изучению информатики в школе.

Значительная часть сервисов для создания дидактических материалов обладает свойствами, позволяющими эффективно использовать их в учебном процессе в системе образования практически на всех уровнях.

Литература

1. Кто хочет стать миллионером? Алгоритмы [Электронный ресурс]. URL: <http://learningapps.org/display?v=pue68vj93>. — Загл. с экрана.
2. Заполнить пропуски. Определение алгоритма [Электронный ресурс]. URL: <http://learningapps.org/display?v=prjq0gn8pk>. — Загл. с экрана.
3. Где находится это? Блок-схема [Электронный ресурс]. URL: <http://learningapps.org/display?v=pivau7xkn>. — Загл. с экрана.
4. Основы алгоритмизации [Электронный ресурс]. URL: <http://www.studystack.com/flashcards-1551347>. — Загл. с экрана.

М. В. Хирнова
г. Балашиха БИ СГУ
mari-lamer@mail.ru

Проектная деятельность как средство международного взаимодействия школьников

В статье рассматривается международный проект «School life» как современный метод обучения иностранному языку,

проведенный автором для школьников МОУ СОШ № 7 совместно с ровесниками из немецкой школы Генриха Гейне.

Целью нашей работы является разработка международного дистанционного проекта «School life» и апробирование его в практике обучения иностранному языку для группы учеников 8—9 классов МОУ СОШ № 7, в рамках выпускного квалификационного исследования по заданию этой школы.

Опираясь на анализ информации, и беседуя с педагогами, прежде всего, пришлось обратиться к такой важной составляющей реализации метода проектов в учебном процессе, как роль выбранной темы международного проекта. Ситуация выбора темы помогает выявить особенности и интересы учеников.

Перед тем как приступить к разработке проекта, необходимо было зарегистрироваться на сайте **ePals Global Community** (<http://www.epals.com/>) — сообщества, в котором учителя и школьники могут найти друзей из разных стран для изучения определенного иностранного языка и культуры народа, говорящего на нем. ePals Global Community — надежная и безопасная форма дистанционного сотрудничества в рамках сетевого взаимодействия. На этом сайте зарегистрированы школы из 200 стран.

После регистрации на сайте был создан свой аккаунт, где описан мой класс, интересы и пожелания ребят. Разработанный проект «School life», рассчитанный на месяц, разместила на сайте. Из поступающих предложений выбрала школу Генриха Гейне из Германии, находящуюся в поселке Карлсхаген на севере Германии. Школьники этой школы в возрасте от 11 до 13 лет, также изучающие английский язык как иностранный, сформировали группу из 10 человек под руководством своего учителя Джефа Санда и присоединились к заявленному проекту.

На первом этапе участники должны были заполнить предложенную анкету, которая нацеливала их на сотрудничество. Из анкеты стало ясно, что лишь половина из них занимаются иностранным языком с интересом, у остальных нет мотивации. Затем дети обменялись письмами, в которых рассказывали о себе и о своих увлечениях.

На втором этапе работы ученики должны были составить рассказы о своей школьной жизни, сняв совместно видео-ролик. В ходе работы определились некоторые проблемные моменты, связанные с языковым общением. Детям не хватало языковых навыков для обсуждения организационных вопросов и планирования структуры самого фильма — его сюжета, эпизодов, распределения функций участников (кто должен быть «сценаристом», кто — делать монтаж эпизодов, а кто — быть «кинооператором»). Тем не менее этот творческий вид работы оказал

мотивирующее воздействие — и русские, и немецкие школьники решили продолжить создание видеофильмов уже по другим темам.

Заключительный, третий этап находится на стадии подготовки. Проект должен завершиться телеконференцией или телемостом, которая пройдет в формате живой видеосессии в Скайпе. Телеконференция пройдет под названием «One day in our School». Русские и немецкие дети должны будут подготовить минипрезентации об одном дне из школьной жизни. По окончании конференции участники международного проекта должны обменяться информацией, задавая вопросы друг другу.

Апробирование данного дистанционного международного проекта проводится впервые в городе Балашове и не имеет аналогов в «местной» методике преподавания иностранных языков.

В. А. Чичева

г. Балашов, БИ СГУ

Студенческая семья как объект социальной работы

Исследование посвящено анализу проблем молодых семей, а именно студенческих. Особое внимание в решении данной проблемы уделено разработке программы деятельности специалиста по социальной работе.

Современное состояние семейных отношений в изменяющейся России вызывает серьезную озабоченность: сохраняется высокий уровень разводов, высокие показатели рождение детей вне брака, все чаще возникает такая форма семейных отношений как гостевой брак. Семья на протяжении многих лет является предметом изучения социологов, психологов, в том числе и специалистов по социальной работе. Одной из особых категорий молодых семей является студенческая семья. Актуальность темы исследования определяется наличием высокого уровня конфликтности в студенческих семьях, что, в свою очередь, порождает высокий уровень разводимости и процесс деформации нравственных основ семьи в целом.

Цель нашего исследования — изучение особенностей регулирования взаимоотношений в студенческой семье на базе теоретического материала и разработка коррекционной программы специалиста по социальной работе по предотвращению возникновения проблем в студенческой семье.

По мнению доцента кафедры социальной работы Мордовского государственного университета С. Б. Денисова, «студенческая семья —

это такая семья, в которой оба супруга студенты дневного отделения высшего учебного заведения, независимо от вида брачного союза, в котором они состоят».

В ходе практического исследования нами были изучены основные проблемы студенческих семей: испытывают жилищные проблемы 30 %, психологическая несовместимость отмечается у 25 %, нестабильные и низкие заработки у 35 %, трудности в совмещении учебы и работы у 10 %.

Для оказания помощи и поддержки студенческим семьям нами была разработана программа, состоящая из трех основных групп:

духовно-нравственная, включающая психологическую, юридическую и нравственную; *медико-социальная*, включающая в себя цикл мероприятий, направленных на развитие здорового образа жизни и профилактики социальных заболеваний; *социально-экономическая*.

Разработаны рекомендации для предотвращения возникновения проблем, обусловленных особенностями взаимоотношений супругов в студенческих семьях:

1. Молодым супругам необходимо определить для себя четкую иерархию потребностных сфер и уважать позицию партнера.

2. Для предотвращения конфликтной ситуации предпочтительнее, чтобы супруги имели представление о степени удовлетворенности в браке ведущих потребностей партнера, что позволит им выработать стратегию поведения, компенсирующую недостатки.

3. Конструктивным показателем решения конфликта в брачной диаде является выработка общих позиций по отношению к проблеме. Это, в свою очередь, способствует усиленному развитию межличностных отношений в семье.

4. Нельзя допускать снижения до минимума самооценки одного и супругов, так как это в дальнейшем приведет к дисгармонии в данной диаде.

5. Исключить ограничение свободы действий одного из членов семьи, так как оно провоцирует возникновение конфликта в брачной диаде.

6. Исключить вмешательство родственников в разрешение возникших противоречий, так как это чаще всего лишь усугубляет положение.

7. Получить анализ частоты возникновения конфликтов в брачной диаде и изучение основных причин возникающих противоречий.

8. Необходимо формирование толерантного отношения у брачных партнеров при наличии противоположных интересов.

Таким образом, разработанная авторская программа позволяет минимизировать вероятность возникновения проблем в молодой студенческой семье.

М. А. Шабалова

г. Балашов, БИ СГУ

antonishinamarina@gmail.com

Характеристика нарушения звукопроизношения у детей дошкольного возраста с дислалией

В статье рассматриваются основные результаты логопедического обследования фонетико-фонематической стороны речи и направления коррекционно-логопедической работы при дислалии.

Логопедические проблемы встречаются у детей в период активного речевого развития. Самым распространенным дефектом произношения считается дислалия. При дислалии некоторые звуки или совсем не произносятся, или искажаются, или заменяются другими. Признаки дислалии можно выявить в период фонетического развития речи ребенка от 3—7 лет при логопедическом обследовании.

Логопедическое обследование детей дошкольного возраста (4—5 лет) проводилось на базе МДОУ «Пчелка» г. Балашова. В экспериментальном исследовании состояния произносительной стороны речи принимали участие 20 детей с различными нарушениями звукопроизношения.

Для исследования звуковой стороны речи применялись задания, составленные на основе методики обследования речи детей Г. В. Чиркиной, И. А. Смирновой, а также тестовой экспресс-диагностики устной речи дошкольников 4—6 лет Т. А. Фотековой.

Комплексная логодиагностика произносительной стороны речи включает три основные составляющие: выявление особенностей артикуляционной моторики у дошкольников, определение нарушения звукопроизношения, изучение особенности фонематического слуха¹.

Из проведенного логопедического обследования можно сделать следующие выводы:

1. У 70 % детей логопедической группы отмечаются трудности при переключении и удержании артикуляционных проб, выявлены неточности в образовании артикуляционного уклада. При выполнении спе-

¹ Волкова Г. Л. Психолого-логопедическое исследование детей с нарушениями речи. СПб.: Сайма, 1993. 61 с.

циальных артикуляционных упражнений («Иголочка», «Вкусное варенье», «Чашечка», «Моторчик») допускались грубые ошибки.

2. Средний уровень развития фонематического слуха зафиксирован у 80 % детей, что позволяет диагностировать несформированность умения отграничивать звуки, близкие по акустике и артикуляции.

3. На основе проведенного исследования звукопроизношения у всех детей была выявлена функциональная дислалия. Чаще всего нарушаются группы звуков: свистящие, шипящие, [Р] — [Р'], [Л] — [Л']. При имеющихся затруднениях дети показали невозможность звукового самоконтроля.

По результатам логопедического обследования можно сделать вывод, что средний уровень фонетического развития зафиксирован у 40 % детей и у 60 % наблюдается его низкий уровень.

Результаты логопедического обследования позволили наметить план коррекционной работы: укрепление соматического состояния, развитие мелкой и артикуляционной моторики, формирование правильного звукопроизношения, развитие функций фонематического слуха и навыков звукового анализа, совершенствование психологической базы речи (совместно с психологом), организация индивидуальной помощи вне логопедических занятий. Изучив этиологию, классификацию, симптоматику дислалии, нами выделены основные этапы логопедической работы с детьми: подготовительный, формирование первичных коммуникативных произносительных навыков: постановка, автоматизация и дифференциация звуков.

Таким образом, в основу коррекционно-логопедической работы войдет выработка правильного звукопроизношения изолированного звука, выработка умения различать смешиваемые звуки и использовать их в собственной речи.

А. А. Шубкин

г. Балашов, БИ СГУ

Характеристика культуры безопасности юношей и девушек, обучающихся в вузе

В статье рассматриваются гендерные особенности культуры безопасности студентов, обучающихся в вузе.

Нами было проведено анкетирование студентов 1 курса БИ СГУ профилей «Безопасность жизнедеятельности», «Физическая культура», «Математика», с помощью которого попытались определить отдельные характеристики культуры безопасности девушек и юношей, обучающихся в вузе. В анкетировании участвовало 14 юношей и 12 деву-

шек. Оно проводилось по двум анкетам, одна из которых была разработана В. Н. Мошкиным и Г. Б. Буяльской. Вторую анкету составили самостоятельно.

Проведенное исследование привело к выводу о том, что культура безопасности человека включает в себя знания и умения обеспечения безопасности, безопасное поведение, самоконтроль, обеспечение безопасных условий жизнедеятельности.

На основе полученных с использованием первой анкеты данных постарались проанализировать особенности взглядов девушек и юношей, отражающих содержание и уровень развития культуры безопасности.

Наше исследование показало, что уровень интереса к вопросам безопасности у респондентов обоего пола довольно низок. Опрошенные юноши (по сравнению с девушками) более склонны к неоправданному риску. Однако девушки более склонны считать, что главная причина опасности заключается в ошибках самого человека.

Девушки, в отличие от юношей, больше уверены в нравственной готовности людей прийти на помощь в сложной или опасной ситуации. Юноши же считают себя более подготовленными к отражению посягательств хулиганов.

По сравнению с девушками юноши в два раза выше оценивают свою интеллектуальную готовность к обеспечению безопасности. А девушки выше оценивают свою готовность к совершенствованию физической составляющей культуры безопасности. Хотя мы предполагался противоположный результат.

Из ответов следует, что юноши и девушки примерно одинаково оценивают свои усилия по физическому самосовершенствованию. Анализ фактических данных о составе спортивных секций в Балашовском институте показывает, что доля юношей в секциях действительно больше, чем доля девушек.

Девушки в большей степени продемонстрировали отрицательное отношение к курению. При этом следует учитывать, что приводимые данные свидетельствуют лишь об отношении студентов к курению, но не дают сведений о фактическом поведении юношей и девушек (курят ли они на самом деле или воздерживаются от курения).

Анкета, составленная нами, включает девять пунктов. В результате проведенного исследования получили следующие результаты.

Девушки имеют достаточно высокий уровень сформированности базового доверия к окружающим людям. Большая самостоятельность, уверенность в себе и более высокий самоконтроль в стрессовых ситуациях присущи юношам, однако все же низкий уровень чувства безопасности в обществе присущ как юношам, так и девушкам.

На вопрос «Насколько хорошо вы владеете навыками оказания первой помощи?» были предложены три варианта ответа: «хорошо», «знаю только в теории», «плохо». 100 % девушек ответили, что либо совсем не владеют навыками оказания первой помощи, либо имеют только теоретические знания по данному вопросу. У юношей владение навыками первой помощи подтвердил только один из опрошенных. Таким образом, в ситуации, требующей оказания первой помощи, 25 из 26 опрошенных юношей и девушек могут оказаться совершенно беспомощными.

Из ответов следует, что уровень доверия к родителям у юношей несколько выше, чем у девушек.

Когда предложили анкетированным проранжировать жизненные ценности (семья, друзья, безопасность, карьера, деньги, развлечения) в порядке их предпочтения, то получили следующие результаты: у большинства юношей семья и друзья стоят на первом месте, на втором — карьера и деньги, третье место делят безопасность и развлечения. Выбор девушек следующий: на первое место большинство из них ставят семью и безопасность, второе они отдают друзьям и карьере, третье место у них занимают деньги и развлечения. Таким образом, на первое место примерно 85 % опрошенных юношей и девушек ставят семью. Однако юноши в большей степени, чем девушки ориентированы на общественные отношения и социальный статус, а девушки больше нуждаются в защите и безопасности.

Приведенные факты свидетельствуют о наличии в культуре безопасности юношей и девушек общих свойств. Так, юноши и девушки примерно одинаково отвергают перспективу заражения смертельно опасными болезнями, отрицательно относятся к наркотикам и т. д., те и другие одинаково плохо владеют навыками оказания первой помощи.

Культура безопасности юношей и культура безопасности девушек несколько отличаются. Прежде всего, это отличие проявляется в самооценке физической и психологической готовности к безопасной жизнедеятельности, склонности к риску, уровне самоконтроля и готовности решительно действовать в опасных ситуациях.

Т. М. Юнкina

Исследование психологической жизнестойкости и мотивации достижений у студентов

В статье рассматриваются компоненты психологической жизнестойкости, экспериментально показана их взаимосвязь с мотивацией достижения и избегания неудач в юношеском возрасте.

Психологическая жизнестойкость и мотивация достижений студентов — это личностные качества, способствующие успешному преодолению ими ситуаций в различных сферах жизнедеятельности в условиях негативного воздействия факторов внешней среды, а также благоприятной адаптации в современном обществе. *Психологическая жизнестойкость* — это система убеждений о себе и окружающем мире, включающая три компонента: *вовлеченность* — позиция на участие в происходящих событиях, *контроль* — установка на проявление активности в выборе жизненного пути, *риск* — установка по отношению к новым ситуациям, с помощью которых можно приобрести опыт.

Мотивация достижений является разновидностью мотивации деятельности, связанной с потребностью студентов в достижении успехов и избегании неудач. Было предположено, что существует взаимосвязь между мотивацией достижений в разных видах деятельности студентов и их психологической жизнестойкостью. Проводилось экспериментальное исследование на базе социально-гуманитарного факультета БИ СГУ. Выборку исследования составили 66 студентов 1—5 курсов в возрасте от 17 до 22 лет, с которыми были реализованы диагностические методики «Тест жизнестойкости С. Мадди» (адаптация Д. А. Леонтьева) и «Изучение к избеганию неудач» и «Изучение мотивации к успеху» Т. Элерса. Низкий уровень жизнестойкости был выявлен у 23 % студентов, участвовавших в исследовании, у 62 % — средний и у 15 % — высокий уровень. Компонент «вовлеченность»: низкий уровень — 27 %, средний — 67 %, высокий — 6 %. Субшкала «контроль»: низкий уровень — 9 %, средний — 74 %, высокий — у 17 % испытуемых. Компонент «риск»: низкий уровень — у 5%, средний — у 65 %, высокий — у 30 % опрошенных студентов. Определение уровня мотивации студентов к избеганию неудач показало, что у 18 % опрошиваемых выявлен низкий уровень, у 43 % — средний, у 30 % — высокий и у 9 % — очень высокий показатель мотивации к избеганию неудач. Однако 2 % студентов имеют низкий уровень мотивации к достижению успеха,

45 % — средний, 36 % — высокий, 17 % — очень высокий уровень мотивации к достижению успеха.

Между психологической жизнестойкостью и мотивацией студентов к достижению успеха взаимосвязь существует, однако связь отсутствует между жизнестойкостью и мотивацией к избеганию неудач. Чем выше показатель компонента психологической жизнестойкости «*вовлеченность*», тем выше мотивация достижения успеха. Студенты активно включены в происходящее, задействуют все свои личностные ресурсы и добиваются желаемого результата. Чем выше компонент «*контроль*», тем выше мотивация к успеху. Студенты принимают необходимые решения для успешной деятельности, тем самым оказывая непосредственное влияние на ход своей жизни. Компонент «*риск*» не взаимосвязан с мотивацией достижения успеха. Ориентированные на успех студенты обычно избегают высокого риска. Компонент «*вовлеченность*» не взаимосвязан с мотивацией к избеганию неудач. Такие студенты боятся возможных трудностей, но в то же время вовлекаясь в определенную деятельность, получают удовольствие от ее выполнения. «*Контроль*» не взаимосвязан с мотивацией к защите у студентов. Они способны влиять на течение жизни, но не уверены в своих способностях, действиях, возможном исходе деятельности. Компонент «*риск*» не взаимосвязан с мотивацией к избеганию неудач. Студентам характерна способность находить для себя пользу из новых ситуаций и событий, но предпочитают малый, или, наоборот, чрезмерно большой риск. Результаты исследования показали, что наше предположение частично подтверждается¹.

¹ Леонтьев Д. А., Рассказова Е. И. Тест жизнестойкости. М.: Смысл, 2006. 63 с.

ДЛЯ ЗАМЕТОК

Научное издание

Актуальные проблемы науки и образования

Сборник научных статей

Под общей редакцией

С. А. Ляшко

Подписано в печать 05.06.14. Формат 60×84/16.
Уч.-изд. л. 4,71. Усл.-печ. л. 5,37
Тираж 100 экз. Заказ №

ИП «Николаев»,
г. Балашов, Саратовская обл., а/я 55.

Отпечатано с оригинал-макета,
изготовленного редакционно-издательским отделом
Балашовского института Саратовского университета.
412309, г. Балашов, Саратовская обл., ул. К. Маркса, 29.

Печатное агентство «Арья»,
ИП «Николаев», Лиц. ПЛД № 68-52.
412309, г. Балашов, Саратовская обл.,
ул. К. Маркса, 43.
E-mail: arya@balashov.san.ru